

S-1137シリーズは、CMOS技術を使用して開発した、低ドロップアウト電圧、高精度出力電圧のソフトスタート機能付き300 mA出力電流正電圧ボルテージレギュレータです。

1.0 μFの小さなセラミックコンデンサが使用可能で、消費電流も45 μA typ.と低消費電流で動作します。

負荷電流が、出力トランジスタの電流容量を越えないようにするための過電流保護回路を内蔵しています。また、ON / OFF回路により電池の長寿命化に対応できます。

従来のCMOSプロセスによるボルテージレギュレータに比べ、使えるコンデンサの種類が多く、小型のセラミックコンデンサも使用可能です。

小型のSOT-89-5, SOT-23-5, SNT-6A(H)パッケージのため、高密度実装が可能です。

■ 特長

- ・ 出力電圧 : 1.2 V~3.5 V間において0.05 Vステップで選択可能
- ・ 入力電圧 : 1.7 V~5.5 V
- ・ 出力電圧精度 : ±1.0% (1.2 V~1.45 V出力品 : ±15 mV)
- ・ ドロップアウト電圧 : 210 mV typ. (2.8 V出力品, $I_{OUT} = 300$ mA)
- ・ 消費電流 : 動作時 : 45 μA typ., 65 μA max.
パワースタット時 : 0.1 μA typ., 1.0 μA max.
- ・ 出力電流 : 300 mA出力可能 ($V_{IN} \geq V_{OUT(S)} + 1.0$ V) *1
- ・ 入力、出力コンデンサ : 1.0 μF以上のセラミックコンデンサが使用可能
- ・ リップル除去率 : 70 dB typ. (f = 1.0 kHz)
- ・ ソフトスタート回路を内蔵 : ソフトスタート時間 : 0.7 ms typ. ($C_{SS} = 1.0$ nF)
- ・ 過電流保護回路を内蔵 : 出力トランジスタの過電流を制限
- ・ ON / OFF回路を内蔵 : 電池の長寿命化に対応可能
- ・ プルダウン抵抗選択可能
- ・ 放電シャント機能選択可能
- ・ 動作温度範囲 : $T_a = -40^{\circ}\text{C} \sim +85^{\circ}\text{C}$
- ・ 鉛フリー、Sn 100%、ハロゲンフリー*2

*1. 大電流出力時には、パッケージの許容損失にご注意ください。

*2. 詳細は「**■ 品目コードの構成**」を参照してください。

■ 用途

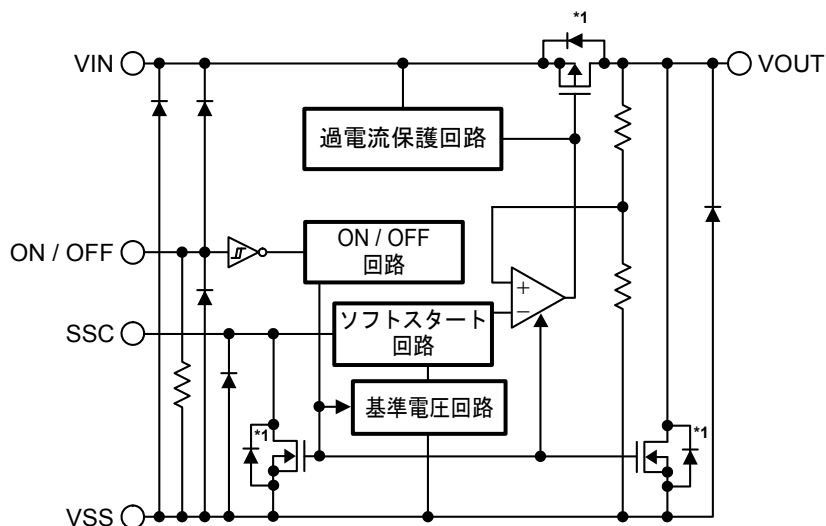
- ・ バッテリー使用機器の定電圧電源
- ・ 携帯電話、携帯機器用の定電圧電源
- ・ デジタルカメラ、テレビ、DVDレコーダの定電圧電源

■ パッケージ

- ・ SOT-89-5
- ・ SOT-23-5
- ・ SNT-6A(H)

■ ブロック図

1. S-1137シリーズAタイプ

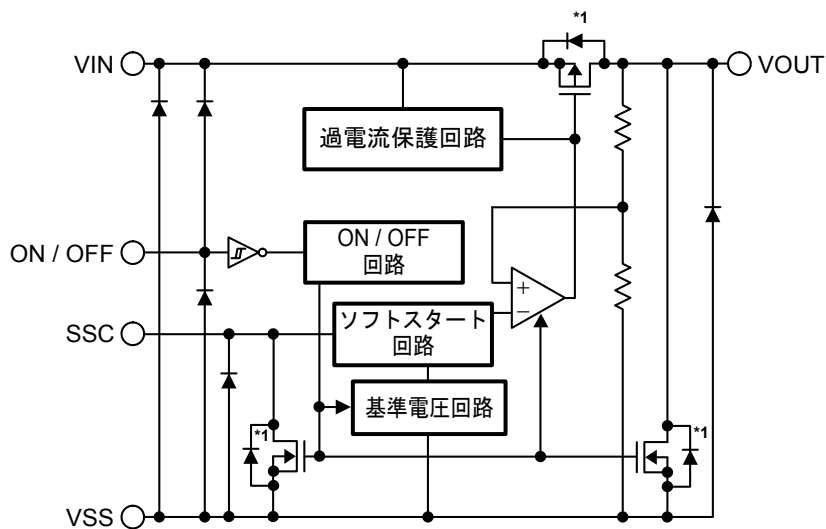


機能	状態
ON / OFF論理	アクティブ“H”
放電シャント機能	あり
ブルダウン抵抗	あり

*1. 寄生ダイオード

図1

2. S-1137シリーズBタイプ

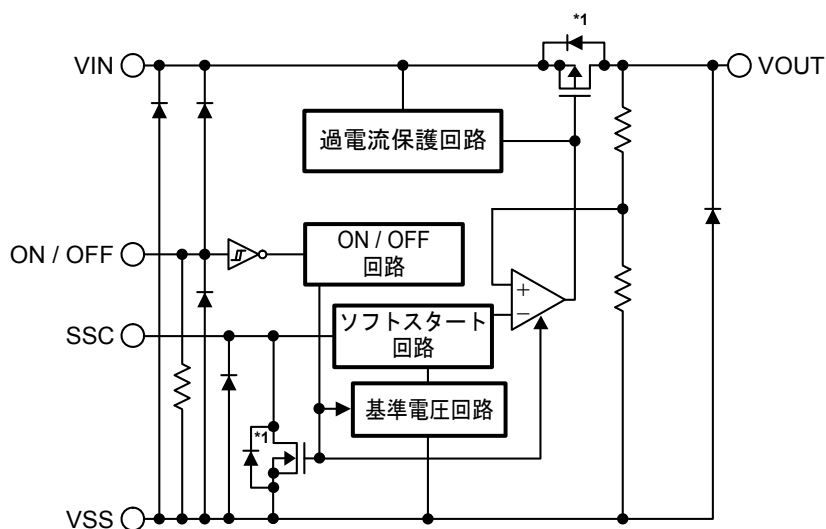


機能	状態
ON / OFF論理	アクティブ“H”
放電シャント機能	あり
ブルダウン抵抗	なし

*1. 寄生ダイオード

図2

3. S-1137シリーズCタイプ

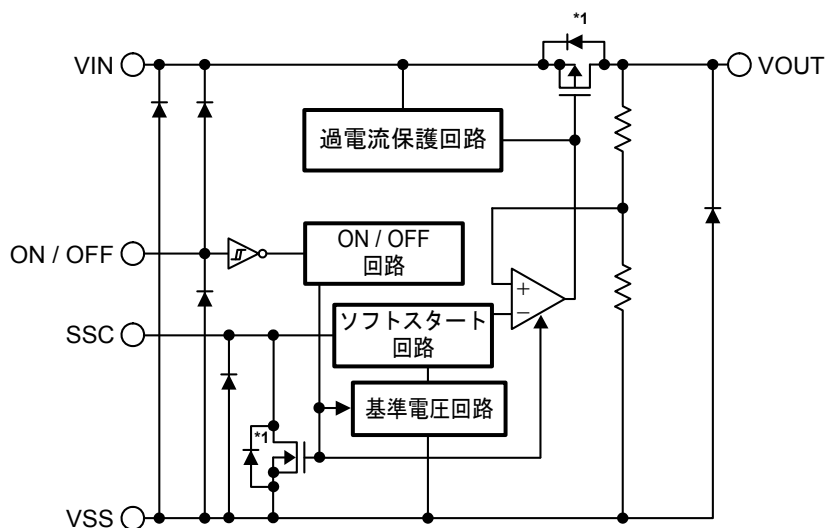


機能	状態
ON / OFF論理	アクティブ“H”
放電シャント機能	なし
プルダウン抵抗	あり

*1. 寄生ダイオード

図3

4. S-1137シリーズDタイプ



機能	状態
ON / OFF論理	アクティブ“H”
放電シャント機能	なし
プルダウン抵抗	なし

*1. 寄生ダイオード

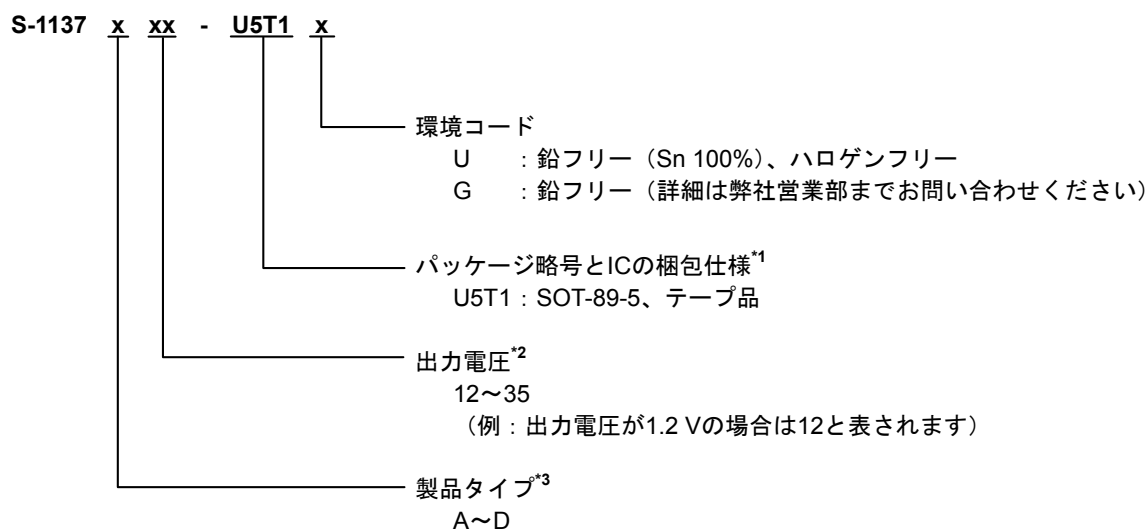
図4

■ 品目コードの構成

S-1137シリーズは、製品タイプ、出力電圧値、パッケージ種別を用途により選択指定することができます。製品名における文字列が示す内容は「1. 製品名」を、製品タイプは「2. 製品タイプ機能別一覧」を、パッケージ図面は「3. パッケージ」を参照してください。

1. 製品名

(1) SOT-89-5の場合

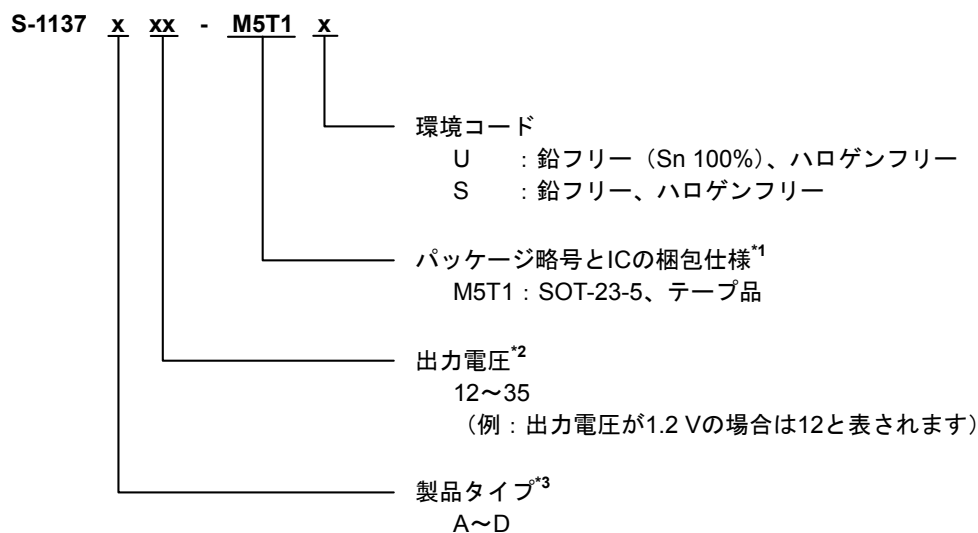


*1. テープ図面を参照してください。

*2. 0.05 Vステップの製品をご希望のときは、弊社営業部までお問い合わせください。

*3. 「2. 製品タイプ機能別一覧」を参照してください。

(2) SOT-23-5の場合

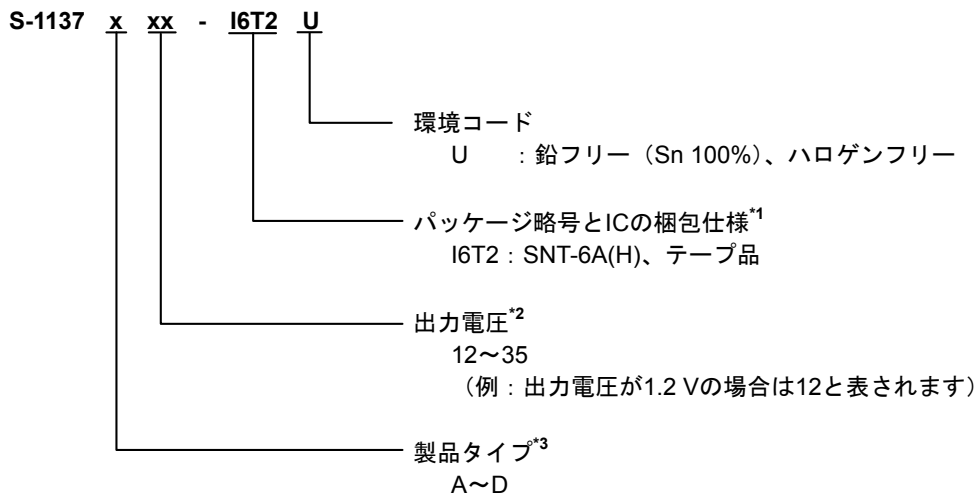


*1. テープ図面を参照してください。

*2. 0.05 Vステップの製品をご希望のときは、弊社営業部までお問い合わせください。

*3. 「2. 製品タイプ機能別一覧」を参照してください。

(3) SNT-6A(H)の場合



- *1. テープ図面を参照してください。
- *2. 0.05 Vステップの製品をご希望のときは、弊社営業部までお問い合わせください。
- *3. 「2. 製品タイプ機能別一覧」を参照してください。

2. 製品タイプ機能別一覧

表1

製品タイプ	ON / OFF論理	放電シャント機能	プルダウン抵抗
Aタイプ	アクティブ “H”	あり	あり
Bタイプ	アクティブ “H”	あり	なし
Cタイプ	アクティブ “H”	なし	あり
Dタイプ	アクティブ “H”	なし	なし

3. パッケージ

パッケージ名	図面コード			
	パッケージ図面	テープ図面	リール図面	ランド図面
SOT-89-5	UP005-A-P-SD	UP005-A-C-SD	UP005-A-R-SD	—
SOT-23-5	MP005-A-P-SD	MP005-A-C-SD	MP005-A-R-SD	—
SNT-6A(H)	PI006-A-P-SD	PI006-A-C-SD	PI006-A-R-SD	PI006-A-L-SD

4. 製品名リスト

4.1 S-1137シリーズAタイプ

ON / OFF論理 : アクティブ “H”

放電シャント機能 : あり

プルダウン抵抗 : あり

表2

出力電圧	SOT-89-5	SOT-23-5	SNT-6A(H)
1.2 V±15 mV	S-1137A12-U5T1x	S-1137A12-M5T1y	S-1137A12-I6T2U
1.3 V±15 mV	S-1137A13-U5T1x	S-1137A13-M5T1y	S-1137A13-I6T2U
1.4 V±15 mV	S-1137A14-U5T1x	S-1137A14-M5T1y	S-1137A14-I6T2U
1.5 V±1.0%	S-1137A15-U5T1x	S-1137A15-M5T1y	S-1137A15-I6T2U
1.6 V±1.0%	S-1137A16-U5T1x	S-1137A16-M5T1y	S-1137A16-I6T2U
1.7 V±1.0%	S-1137A17-U5T1x	S-1137A17-M5T1y	S-1137A17-I6T2U
1.8 V±1.0%	S-1137A18-U5T1x	S-1137A18-M5T1y	S-1137A18-I6T2U
1.85 V±1.0%	S-1137A1J-U5T1x	S-1137A1J-M5T1y	S-1137A1J-I6T2U
1.9 V±1.0%	S-1137A19-U5T1x	S-1137A19-M5T1y	S-1137A19-I6T2U
2.0 V±1.0%	S-1137A20-U5T1x	S-1137A20-M5T1y	S-1137A20-I6T2U
2.1 V±1.0%	S-1137A21-U5T1x	S-1137A21-M5T1y	S-1137A21-I6T2U
2.2 V±1.0%	S-1137A22-U5T1x	S-1137A22-M5T1y	S-1137A22-I6T2U
2.3 V±1.0%	S-1137A23-U5T1x	S-1137A23-M5T1y	S-1137A23-I6T2U
2.4 V±1.0%	S-1137A24-U5T1x	S-1137A24-M5T1y	S-1137A24-I6T2U
2.5 V±1.0%	S-1137A25-U5T1x	S-1137A25-M5T1y	S-1137A25-I6T2U
2.6 V±1.0%	S-1137A26-U5T1x	S-1137A26-M5T1y	S-1137A26-I6T2U
2.7 V±1.0%	S-1137A27-U5T1x	S-1137A27-M5T1y	S-1137A27-I6T2U
2.8 V±1.0%	S-1137A28-U5T1x	S-1137A28-M5T1y	S-1137A28-I6T2U
2.85 V±1.0%	S-1137A2J-U5T1x	S-1137A2J-M5T1y	S-1137A2J-I6T2U
2.9 V±1.0%	S-1137A29-U5T1x	S-1137A29-M5T1y	S-1137A29-I6T2U
3.0 V±1.0%	S-1137A30-U5T1x	S-1137A30-M5T1y	S-1137A30-I6T2U
3.1 V±1.0%	S-1137A31-U5T1x	S-1137A31-M5T1y	S-1137A31-I6T2U
3.2 V±1.0%	S-1137A32-U5T1x	S-1137A32-M5T1y	S-1137A32-I6T2U
3.3 V±1.0%	S-1137A33-U5T1x	S-1137A33-M5T1y	S-1137A33-I6T2U
3.4 V±1.0%	S-1137A34-U5T1x	S-1137A34-M5T1y	S-1137A34-I6T2U
3.5 V±1.0%	S-1137A35-U5T1x	S-1137A35-M5T1y	S-1137A35-I6T2U

備考1. 上記以外の製品をご希望のときは、弊社営業部までお問い合わせください。

2. x : GまたはU

y : SまたはU

3. Sn 100%、ハロゲンフリー製品をご希望の場合は、環境コード = Uの製品をお選びください。

4.2 S-1137シリーズBタイプ

ON / OFF論理 : アクティブ “H”
放電シャント機能 : あり プルダウン抵抗 : なし

表3

出力電圧	SOT-89-5	SOT-23-5	SNT-6A(H)
1.2 V±15 mV	S-1137B12-U5T1x	S-1137B12-M5T1y	S-1137B12-I6T2U
1.3 V±15 mV	S-1137B13-U5T1x	S-1137B13-M5T1y	S-1137B13-I6T2U
1.4 V±15 mV	S-1137B14-U5T1x	S-1137B14-M5T1y	S-1137B14-I6T2U
1.5 V±1.0%	S-1137B15-U5T1x	S-1137B15-M5T1y	S-1137B15-I6T2U
1.6 V±1.0%	S-1137B16-U5T1x	S-1137B16-M5T1y	S-1137B16-I6T2U
1.7 V±1.0%	S-1137B17-U5T1x	S-1137B17-M5T1y	S-1137B17-I6T2U
1.8 V±1.0%	S-1137B18-U5T1x	S-1137B18-M5T1y	S-1137B18-I6T2U
1.85 V±1.0%	S-1137B1J-U5T1x	S-1137B1J-M5T1y	S-1137B1J-I6T2U
1.9 V±1.0%	S-1137B19-U5T1x	S-1137B19-M5T1y	S-1137B19-I6T2U
2.0 V±1.0%	S-1137B20-U5T1x	S-1137B20-M5T1y	S-1137B20-I6T2U
2.1 V±1.0%	S-1137B21-U5T1x	S-1137B21-M5T1y	S-1137B21-I6T2U
2.2 V±1.0%	S-1137B22-U5T1x	S-1137B22-M5T1y	S-1137B22-I6T2U
2.3 V±1.0%	S-1137B23-U5T1x	S-1137B23-M5T1y	S-1137B23-I6T2U
2.4 V±1.0%	S-1137B24-U5T1x	S-1137B24-M5T1y	S-1137B24-I6T2U
2.5 V±1.0%	S-1137B25-U5T1x	S-1137B25-M5T1y	S-1137B25-I6T2U
2.6 V±1.0%	S-1137B26-U5T1x	S-1137B26-M5T1y	S-1137B26-I6T2U
2.7 V±1.0%	S-1137B27-U5T1x	S-1137B27-M5T1y	S-1137B27-I6T2U
2.8 V±1.0%	S-1137B28-U5T1x	S-1137B28-M5T1y	S-1137B28-I6T2U
2.85 V±1.0%	S-1137B2J-U5T1x	S-1137B2J-M5T1y	S-1137B2J-I6T2U
2.9 V±1.0%	S-1137B29-U5T1x	S-1137B29-M5T1y	S-1137B29-I6T2U
3.0 V±1.0%	S-1137B30-U5T1x	S-1137B30-M5T1y	S-1137B30-I6T2U
3.1 V±1.0%	S-1137B31-U5T1x	S-1137B31-M5T1y	S-1137B31-I6T2U
3.2 V±1.0%	S-1137B32-U5T1x	S-1137B32-M5T1y	S-1137B32-I6T2U
3.3 V±1.0%	S-1137B33-U5T1x	S-1137B33-M5T1y	S-1137B33-I6T2U
3.4 V±1.0%	S-1137B34-U5T1x	S-1137B34-M5T1y	S-1137B34-I6T2U
3.5 V±1.0%	S-1137B35-U5T1x	S-1137B35-M5T1y	S-1137B35-I6T2U

- 備考1. 上記以外の製品をご希望のときは、弊社営業部までお問い合わせください。
 2. x : GまたはU
 y : SまたはU
 3. Sn 100%、ハロゲンフリー製品をご希望の場合は、環境コード = Uの製品をお選びください。

4.3 S-1137シリーズCタイプ

ON / OFF論理 : アクティブ “H”
 放電シャント機能 : なし
 プルダウン抵抗 : あり

表4

出力電圧	SOT-89-5	SOT-23-5	SNT-6A(H)
1.2 V±15 mV	S-1137C12-U5T1x	S-1137C12-M5T1y	S-1137C12-I6T2U
1.3 V±15 mV	S-1137C13-U5T1x	S-1137C13-M5T1y	S-1137C13-I6T2U
1.4 V±15 mV	S-1137C14-U5T1x	S-1137C14-M5T1y	S-1137C14-I6T2U
1.5 V±1.0%	S-1137C15-U5T1x	S-1137C15-M5T1y	S-1137C15-I6T2U
1.6 V±1.0%	S-1137C16-U5T1x	S-1137C16-M5T1y	S-1137C16-I6T2U
1.7 V±1.0%	S-1137C17-U5T1x	S-1137C17-M5T1y	S-1137C17-I6T2U
1.8 V±1.0%	S-1137C18-U5T1x	S-1137C18-M5T1y	S-1137C18-I6T2U
1.85 V±1.0%	S-1137C1J-U5T1x	S-1137C1J-M5T1y	S-1137C1J-I6T2U
1.9 V±1.0%	S-1137C19-U5T1x	S-1137C19-M5T1y	S-1137C19-I6T2U
2.0 V±1.0%	S-1137C20-U5T1x	S-1137C20-M5T1y	S-1137C20-I6T2U
2.1 V±1.0%	S-1137C21-U5T1x	S-1137C21-M5T1y	S-1137C21-I6T2U
2.2 V±1.0%	S-1137C22-U5T1x	S-1137C22-M5T1y	S-1137C22-I6T2U
2.3 V±1.0%	S-1137C23-U5T1x	S-1137C23-M5T1y	S-1137C23-I6T2U
2.4 V±1.0%	S-1137C24-U5T1x	S-1137C24-M5T1y	S-1137C24-I6T2U
2.5 V±1.0%	S-1137C25-U5T1x	S-1137C25-M5T1y	S-1137C25-I6T2U
2.6 V±1.0%	S-1137C26-U5T1x	S-1137C26-M5T1y	S-1137C26-I6T2U
2.7 V±1.0%	S-1137C27-U5T1x	S-1137C27-M5T1y	S-1137C27-I6T2U
2.8 V±1.0%	S-1137C28-U5T1x	S-1137C28-M5T1y	S-1137C28-I6T2U
2.85 V±1.0%	S-1137C2J-U5T1x	S-1137C2J-M5T1y	S-1137C2J-I6T2U
2.9 V±1.0%	S-1137C29-U5T1x	S-1137C29-M5T1y	S-1137C29-I6T2U
3.0 V±1.0%	S-1137C30-U5T1x	S-1137C30-M5T1y	S-1137C30-I6T2U
3.1 V±1.0%	S-1137C31-U5T1x	S-1137C31-M5T1y	S-1137C31-I6T2U
3.2 V±1.0%	S-1137C32-U5T1x	S-1137C32-M5T1y	S-1137C32-I6T2U
3.3 V±1.0%	S-1137C33-U5T1x	S-1137C33-M5T1y	S-1137C33-I6T2U
3.4 V±1.0%	S-1137C34-U5T1x	S-1137C34-M5T1y	S-1137C34-I6T2U
3.5 V±1.0%	S-1137C35-U5T1x	S-1137C35-M5T1y	S-1137C35-I6T2U

- 備考1. 上記以外の製品をご希望のときは、弊社営業部までお問い合わせください。
 2. x : GまたはU
 y : SまたはU
 3. Sn 100%、ハロゲンフリー製品をご希望の場合は、環境コード = Uの製品をお選びください。

4.4 S-1137シリーズDタイプ

ON / OFF論理 : アクティブ “H”
放電シャント機能 : なし プルダウン抵抗 : なし

表5

出力電圧	SOT-89-5	SOT-23-5	SNT-6A(H)
1.2 V±15 mV	S-1137D12-U5T1x	S-1137D12-M5T1y	S-1137D12-I6T2U
1.3 V±15 mV	S-1137D13-U5T1x	S-1137D13-M5T1y	S-1137D13-I6T2U
1.4 V±15 mV	S-1137D14-U5T1x	S-1137D14-M5T1y	S-1137D14-I6T2U
1.5 V±1.0%	S-1137D15-U5T1x	S-1137D15-M5T1y	S-1137D15-I6T2U
1.6 V±1.0%	S-1137D16-U5T1x	S-1137D16-M5T1y	S-1137D16-I6T2U
1.7 V±1.0%	S-1137D17-U5T1x	S-1137D17-M5T1y	S-1137D17-I6T2U
1.8 V±1.0%	S-1137D18-U5T1x	S-1137D18-M5T1y	S-1137D18-I6T2U
1.85 V±1.0%	S-1137D1J-U5T1x	S-1137D1J-M5T1y	S-1137D1J-I6T2U
1.9 V±1.0%	S-1137D19-U5T1x	S-1137D19-M5T1y	S-1137D19-I6T2U
2.0 V±1.0%	S-1137D20-U5T1x	S-1137D20-M5T1y	S-1137D20-I6T2U
2.1 V±1.0%	S-1137D21-U5T1x	S-1137D21-M5T1y	S-1137D21-I6T2U
2.2 V±1.0%	S-1137D22-U5T1x	S-1137D22-M5T1y	S-1137D22-I6T2U
2.3 V±1.0%	S-1137D23-U5T1x	S-1137D23-M5T1y	S-1137D23-I6T2U
2.4 V±1.0%	S-1137D24-U5T1x	S-1137D24-M5T1y	S-1137D24-I6T2U
2.5 V±1.0%	S-1137D25-U5T1x	S-1137D25-M5T1y	S-1137D25-I6T2U
2.6 V±1.0%	S-1137D26-U5T1x	S-1137D26-M5T1y	S-1137D26-I6T2U
2.7 V±1.0%	S-1137D27-U5T1x	S-1137D27-M5T1y	S-1137D27-I6T2U
2.8 V±1.0%	S-1137D28-U5T1x	S-1137D28-M5T1y	S-1137D28-I6T2U
2.85 V±1.0%	S-1137D2J-U5T1x	S-1137D2J-M5T1y	S-1137D2J-I6T2U
2.9 V±1.0%	S-1137D29-U5T1x	S-1137D29-M5T1y	S-1137D29-I6T2U
3.0 V±1.0%	S-1137D30-U5T1x	S-1137D30-M5T1y	S-1137D30-I6T2U
3.1 V±1.0%	S-1137D31-U5T1x	S-1137D31-M5T1y	S-1137D31-I6T2U
3.2 V±1.0%	S-1137D32-U5T1x	S-1137D32-M5T1y	S-1137D32-I6T2U
3.3 V±1.0%	S-1137D33-U5T1x	S-1137D33-M5T1y	S-1137D33-I6T2U
3.4 V±1.0%	S-1137D34-U5T1x	S-1137D34-M5T1y	S-1137D34-I6T2U
3.5 V±1.0%	S-1137D35-U5T1x	S-1137D35-M5T1y	S-1137D35-I6T2U

- 備考1. 上記以外の製品をご希望のときは、弊社営業部までお問い合わせください。
 2. x : GまたはU
 y : SまたはU
 3. Sn 100%、ハロゲンフリー製品をご希望の場合は、環境コード = Uの製品をお選びください。

■ ピン配置図

1. SOT-89-5

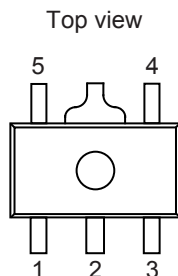


図5

表6

端子番号	端子記号	端子内容
1	VOUT	電圧出力端子
2	VSS	GND端子
3	SSC	ソフトスタート制御端子 ^{*1}
4	ON / OFF	ON / OFF端子
5	VIN	電圧入力端子

*1. SSC-VSS端子間にコンデンサを接続します。
その容量により、電源投入時およびON / OFF端子をONにする
ときのVOUTの立ち上がり速度を調整できます。
詳細は「**■ ソフトスタート用コンデンサ (C_{SS}) の選定**」を
参照してください。

2. SOT-23-5

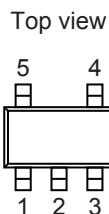


図6

表7

端子番号	端子記号	端子内容
1	VIN	電圧入力端子
2	VSS	GND端子
3	ON / OFF	ON / OFF端子
4	SSC	ソフトスタート制御端子 ^{*1}
5	VOUT	電圧出力端子

*1. SSC-VSS端子間にコンデンサを接続します。
その容量により、電源投入時およびON / OFF端子をONにする
ときのVOUTの立ち上がり速度を調整できます。
詳細は「**■ ソフトスタート用コンデンサ (C_{SS}) の選定**」を参
照してください。

3. SNT-6A(H)

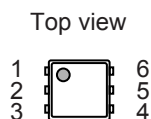


図7

表8

端子番号	端子記号	端子内容
1	VOUT	電圧出力端子
2	VSS	GND端子
3	SSC	ソフトスタート制御端子 ^{*1}
4	ON / OFF	ON / OFF端子
5	VSS	GND端子
6	VIN	電圧入力端子

*1. SSC-VSS端子間にコンデンサを接続します。
その容量により、電源投入時およびON / OFF端子をONにする
ときのVOUTの立ち上がり速度を調整できます。
詳細は「**■ ソフトスタート用コンデンサ (C_{SS}) の選定**」を参
照してください。

■ 絶対最大定格

表9

(特記なき場合 : Ta = 25°C)

項目	記号	絶対最大定格	単位
入力電圧	V _{IN}	V _{SS} -0.3~V _{SS} +6.0	V
	V _{ON/OFF}	V _{SS} -0.3~V _{IN} +0.3	V
	V _{SSC}	V _{SS} -0.3~V _{IN} +0.3	V
出力電圧	V _{OUT}	V _{SS} -0.3~V _{IN} +0.3	V
許容損失	P _D	SOT-89-5	1000 ^{*1} mW
		SOT-23-5	600 ^{*1} mW
		SNT-6A(H)	500 ^{*1} mW
動作周囲温度	T _{opr}	-40~+85	°C
保存温度	T _{stg}	-40~+125	°C

*1. 基板実装時

[実装基板]

- (1) 基板サイズ : 114.3 mm × 76.2 mm × t1.6 mm
- (2) 名称 : JEDEC STANDARD51-7

注意 絶対最大定格とは、どのような条件下でも越えてはならない定格値です。万一この定格値を越えると、製品の劣化などの物理的な損傷を与える可能性があります。

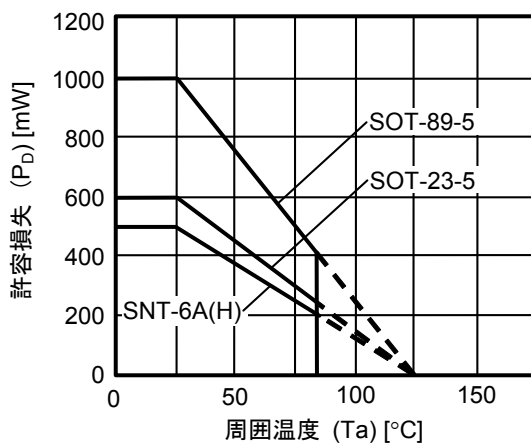


図8 パッケージ許容損失

■ 電気的特性

表10 (1/2)

(特記なき場合: Ta = 25°C)

項目	記号	条件	Min.	Typ.	Max.	単位	測定回路	
出力電圧 ^{*1}	V _{OUT (E)}	V _{IN} = V _{OUT (S)} + 1.0 V, I _{OUT} = 100 mA	1.2 V ≤ V _{OUT (S)} < 1.5 V	V _{OUT (S)} −0.015	V _{OUT (S)}	V _{OUT (S)} +0.015	V	1
			1.5 V ≤ V _{OUT (S)} ≤ 3.5 V	V _{OUT (S)} × 0.99	V _{OUT (S)}	V _{OUT (S)} × 1.01	V	1
出力電流 ^{*2}	I _{OUT}	V _{IN} ≥ V _{OUT (S)} + 1.0 V	300 ^{*5}	—	—	mA	3	
ドロップアウト電圧 ^{*3}	V _{drop}	I _{OUT} = 300 mA	1.2 V ≤ V _{OUT (S)} < 1.3 V	0.50	0.58	0.67	V	1
			1.3 V ≤ V _{OUT (S)} < 1.4 V	—	0.48	0.56	V	1
			1.4 V ≤ V _{OUT (S)} < 1.5 V	—	0.37	0.50	V	1
			1.5 V ≤ V _{OUT (S)} < 1.7 V	—	0.31	0.47	V	1
			1.7 V ≤ V _{OUT (S)} < 2.0 V	—	0.28	0.42	V	1
			2.0 V ≤ V _{OUT (S)} < 2.4 V	—	0.25	0.38	V	1
			2.4 V ≤ V _{OUT (S)} < 2.8 V	—	0.23	0.35	V	1
			2.8 V ≤ V _{OUT (S)} ≤ 3.5 V	—	0.21	0.31	V	1
入力安定度	$\frac{\Delta V_{OUT1}}{\Delta V_{IN} \cdot V_{OUT}}$	V _{OUT (S)} + 0.5 V ≤ V _{IN} ≤ 5.5 V, I _{OUT} = 100 mA	—	0.05	0.2	%/V	1	
負荷安定度	ΔV _{OUT2}	V _{IN} = V _{OUT (S)} + 1.0 V, 1.0 mA ≤ I _{OUT} ≤ 100 mA	—	15	40	mV	1	
		V _{IN} = V _{OUT (S)} + 1.0 V, 1.0 mA ≤ I _{OUT} ≤ 300 mA	—	45	120	mV	1	
出力電圧温度係数 ^{*4}	$\frac{\Delta V_{OUT}}{\Delta T_a \cdot V_{OUT}}$	V _{IN} = V _{OUT (S)} + 1.0 V, I _{OUT} = 30 mA −40°C ≤ Ta ≤ +85°C	—	±130	—	ppm/°C	1	
動作時消費電流	I _{SS1}	V _{IN} = V _{OUT (S)} + 1.0 V, ON / OFF端子がON, 無負荷	—	45	65	μA	2	
パワーオフ時消費電流	I _{SS2}	V _{IN} = V _{OUT (S)} + 1.0 V, ON / OFF端子がOFF, 無負荷	—	0.1	1.0	μA	2	
入力電圧	V _{IN}	—	1.7	—	5.5	V	—	
ON / OFF端子 入力電圧“H”	V _{SH}	V _{IN} = V _{OUT (S)} + 1.0 V, R _L = 1.0 kΩ V _{OUT} 出力レベルで判定	1.0	—	—	V	4	
ON / OFF端子 入力電圧“L”	V _{SL}	V _{IN} = V _{OUT (S)} + 1.0 V, R _L = 1.0 kΩ V _{OUT} 出力レベルで判定	—	—	0.3	V	4	
ON / OFF端子 入力電流“H”	I _{SH}	V _{IN} = 5.5 V, V _{ON / OFF} = 5.5 V	B / Dタイプ	−0.1	—	0.1	μA	4
			A / Cタイプ	1.0	2.5	5.0	μA	4
ON / OFF端子 入力電流“L”	I _{SL}	V _{IN} = 5.5 V, V _{ON / OFF} = 0 V	−0.1	—	0.1	μA	4	
リップル除去率	RR	V _{IN} = V _{OUT (S)} + 1.0 V, f = 1.0 kHz, ΔV _{rip} = 0.5 V _{rms} , I _{OUT} = 50 mA	—	70	—	dB	5	
短絡電流	I _{short}	V _{IN} = V _{OUT (S)} + 1.0 V, ON / OFF端子がON, V _{OUT} = 0 V	—	150	—	mA	3	
ソフトスタート時間	t _{SS}	V _{IN} = V _{OUT (S)} + 1.0 V, I _{OUT} = 100 mA, C _L = 1.0 μF, C _{SS} = 1.0 nF	—	0.7	—	ms	1	

表10 (2/2)

S-1137シリーズA/Bタイプ (放電シャント機能あり)

項目	記号	条件	Min.	Typ.	Max.	単位	測定回路
"L" 出力Nchオン抵抗	R _{LOW}	V _{OUT} = 0.1 V, V _{IN} = 5.5 V	—	35	—	Ω	3

S-1137シリーズA/Cタイプ (プルダウン抵抗あり)

項目	記号	条件	Min.	Typ.	Max.	単位	測定回路
パワーオフ プルダウン抵抗	R _{PD}	—	1.0	2.2	5.0	MΩ	4

- *1. V_{OUT(S)}: 設定出力電圧値
V_{OUT(E)}: 実際出力電圧値
I_{OUT} (= 100 mA) を固定し、V_{OUT(S)} + 1.0 Vを入力したときの出力電圧値
- *2. 出力電流を徐々に増やしていき、出力電圧がV_{OUT(E)} の95%になったときの出力電流値
- *3. V_{drop} = V_{IN1} - (V_{OUT3} × 0.98)
V_{OUT3}: V_{IN} = V_{OUT(S)} + 1.0 V, I_{OUT} = 300 mAのときの出力電圧値
V_{IN1}: 入力電圧を徐々に下げていき、出力電圧がV_{OUT3}の98%に降下した時点での入力電圧
- *4. 出力電圧の温度変化 [mV/°C] は下式にて算出されます。

$$\frac{\Delta V_{OUT}}{\Delta T_a} [\text{mV}/^\circ\text{C}]^{*1} = V_{OUT(S)} [\text{V}]^{*2} \times \frac{\Delta V_{OUT}}{\Delta T_a \cdot V_{OUT}} [\text{ppm}/^\circ\text{C}]^{*3} \div 1000$$
 - *1. 出力電圧の温度変化
 - *2. 設定出力電圧値
 - *3. 上記の出力電圧温度係数
- *5. この値までは出力電流を流すことができる、という意味です。
パッケージの許容損失の制限により、この値を満たさない場合もあります。大電流出力時には、パッケージの許容損失に注意してください。
この規格は設計保証です。

■ 測定回路

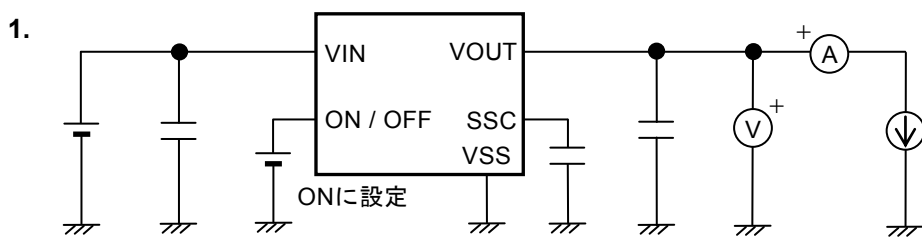


図9

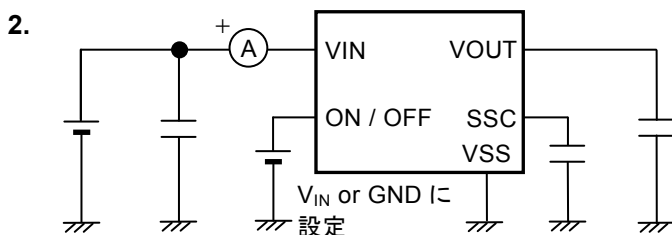


図10

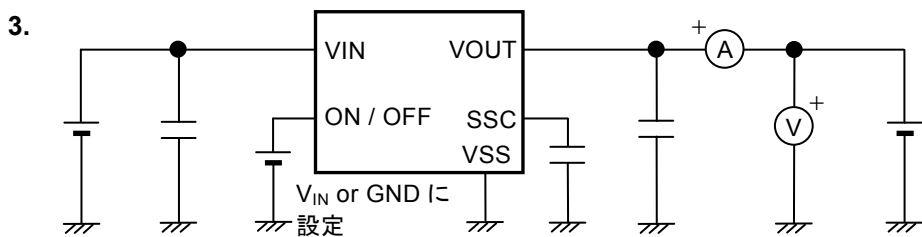


図11

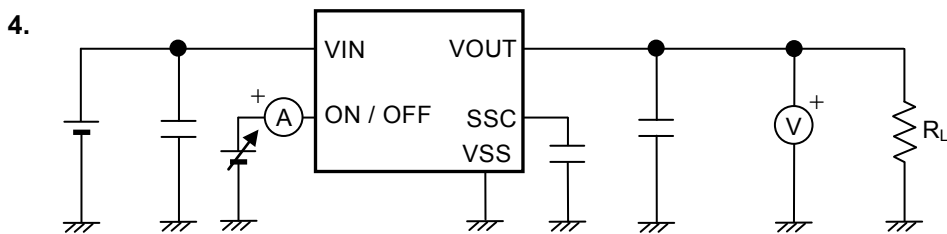


図12

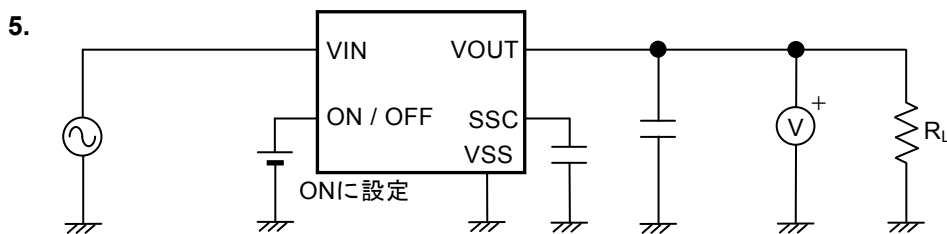
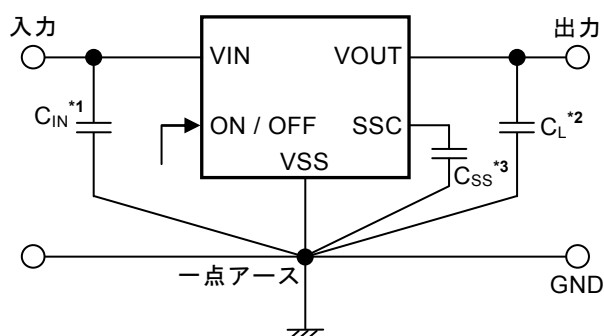


図13

■ 標準回路



- *1. C_{IN} は入力安定用コンデンサです。
- *2. C_L には1.0 μF 以上のセラミックコンデンサが使用できます。
- *3. C_{SS} には0.22 nF~22 nFのセラミックコンデンサが使用できます。

図14

注意 上記接続図および定数は、動作を保証するものではありません。実際のアプリケーションで十分な評価の上、定数を設定してください。

■ 使用条件

入力コンデンサ (C_{IN})	: 1.0 μF 以上
出力コンデンサ (C_L)	: 1.0 μF 以上
ソフトスタート用コンデンサ (C_{SS})	: 0.22 nF~22 nF

注意 一般にシリーズレギュレータは、外付け部品の選択によっては発振するおそれがあります。上記コンデンサを使用した実機で発振しないことを確認してください。

■ 入力、出力コンデンサ (C_{IN} , C_L) の選定

S-1137シリーズでは、位相補償のためVOUT-VSS間の出力コンデンサが必要です。全温度において、容量値1.0 μF 以上のセラミックコンデンサで安定動作します。また、OSコンデンサ、タンタルコンデンサやアルミ電解コンデンサを使用する場合も容量値1.0 μF 以上であることが必要となります。

出力コンデンサ値により、過渡応答特性である出力オーバーシュート、アンダーシュート値が変わります。

また、入力コンデンサもアプリケーションによって、必要な容量値が異なります。

アプリケーションの推奨値は $C_{IN} \geq 1.0 \mu\text{F}$, $C_L \geq 1.0 \mu\text{F}$ ですが、使用の際には実機にて温度特性を含めた十分な評価を行ってください。

■ ソフトスタート用コンデンサ (C_{SS}) の選定

S-1137シリーズでは、SSC-VSS間にソフトスタート用コンデンサ (C_{SS}) が必要です。全温度において、容量値0.22 nF以上のセラミックコンデンサで安定動作します。また、 C_{SS} の値により出力電圧の立ち上がり時間を変えることができ、出力電圧が99%まで立ち上がる時間は、 $C_{SS} = 1.0 \text{ nF}$ で0.7 ms typ.となります。

アプリケーションの推奨値は $0.22 \text{ nF} \leq C_{SS} \leq 22 \text{ nF}$ ですが、使用の際には実機にて温度特性を含めた十分な評価を行ってください。

■ 用語の説明

1. 低飽和型ボルテージレギュレータ

低オン抵抗トランジスタ内蔵によるドロップアウト電圧の小さいボルテージレギュレータです。

2. 出力電圧 (V_{OUT})

出力電圧は、入力電圧^{*1}、出力電流、温度がある一定の条件において出力電圧精度 $\pm 1.0\%$ または $\pm 15 \text{ mV}$ ^{*2}が保証されています。

*1. 各製品により異なります。

*2. $V_{OUT} < 1.5 \text{ V}$ の場合： $\pm 15 \text{ mV}$ 、 $1.5 \text{ V} \leq V_{OUT}$ の場合： $\pm 1.0\%$

注意 これらの条件が変わる場合には出力電圧の値も変化し、出力電圧精度の範囲外になることがあります。詳しくは「■ 電気的特性」、「■ 諸特性データ (Typicalデータ)」を参照してください。

3. 入力安定度 $\left(\frac{\Delta V_{OUT1}}{\Delta V_{IN} \cdot V_{OUT}} \right)$

出力電圧の入力電圧依存性を表しています。すなわち、出力電流を一定にして入力電圧を変化させ、出力電圧がどれだけ変化するかを表したものです。

4. 負荷安定度 (ΔV_{OUT2})

出力電圧の出力電流依存性を表しています。すなわち、入力電圧を一定にして出力電流を変化させ、出力電圧がどれだけ変化するかを表したものです。

5. ドロップアウト電圧 (V_{drop})

入力電圧 (V_{IN}) を徐々に下げていき、出力電圧が $V_{IN} = V_{OUT(S)} + 1.0 \text{ V}$ のときの出力電圧値 (V_{OUT3}) の98%に降下した時点での入力電圧 (V_{IN1}) と出力電圧の差を示します。

$$V_{drop} = V_{IN1} - (V_{OUT3} \times 0.98)$$

6. 出力電圧温度係数 $\left(\frac{\Delta V_{OUT}}{\Delta T_a \cdot V_{OUT}}\right)$

出力電圧温度係数が ± 130 ppm/ $^{\circ}\text{C}$ のときの特性は、動作温度範囲内において図15に示す斜線部の範囲をとることを意味します。

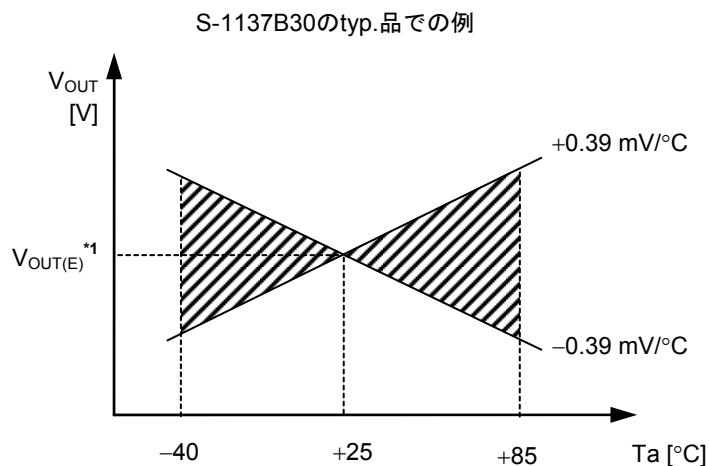


図15

出力電圧の温度変化 [mV/ $^{\circ}\text{C}$] は下式にて算出されます。

$$\frac{\Delta V_{OUT}}{\Delta T_a} [\text{mV}/^{\circ}\text{C}]^{*1} = V_{OUT(S)} [\text{V}]^{*2} \times \frac{\Delta V_{OUT}}{\Delta T_a \cdot V_{OUT}} [\text{ppm}/^{\circ}\text{C}]^{*3} \div 1000$$

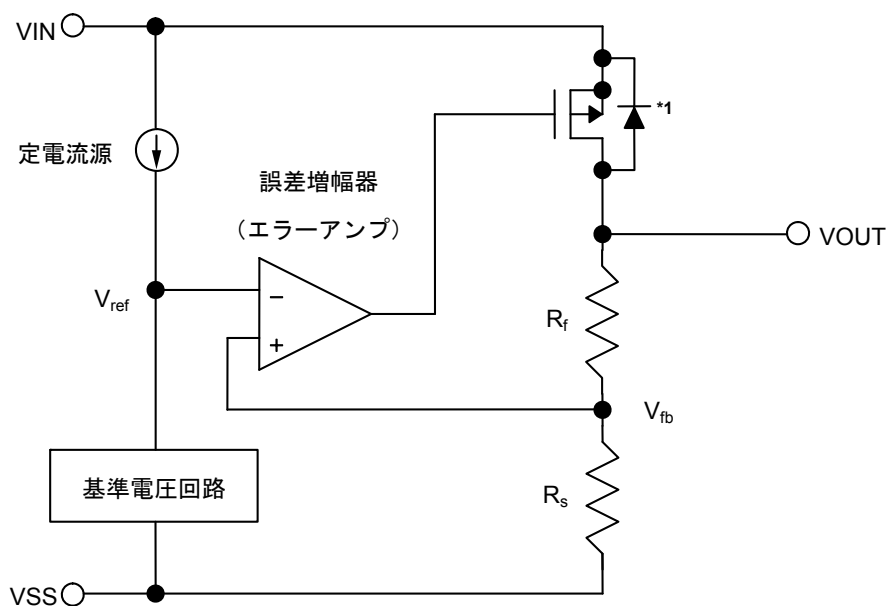
- *1. 出力電圧の温度変化
- *2. 設定出力電圧値
- *3. 上記の出力電圧温度係数

■ 動作説明

1. 基本動作

図16にS-1137シリーズのブロック図を示します。

誤差増幅器（エラーアンプ）は、出力電圧を帰還抵抗（ R_s と R_f ）によって抵抗分圧した帰還電圧（ V_{fb} ）と基準電圧（ V_{ref} ）を比較します。この誤差増幅器により、入力電圧や温度変化の影響を受けない一定の出力電圧を保持するのに必要なゲート電圧を出力トランジスタに供給します。



*1. 寄生ダイオード

図16

2. 出力トランジスタ

S-1137シリーズでは、出力トランジスタとして低オン抵抗のPch MOS FETトランジスタを用いています。トランジスタの構造上、VIN-VOUT端子間には寄生ダイオードが存在しますので、VINよりVOUTの電位が高くなると逆流電流によりICが破壊される可能性があります。したがって、VOUTはVIN + 0.3 Vを越えないように注意してください。

3. ON / OFF端子

レギュレート動作の起動および停止を行います。

ON / OFF端子をOFFレベルにすると、内部回路はすべて動作を停止し、VIN-VOUT端子間内蔵Pch MOS FET出力トランジスタをオフさせ、消費電流を大幅に抑えます。また、ソフトスタート用コンデンサ (C_{SS}) を放電するための放電シャント回路が内蔵されているため、SSC端子は強制的にV_{SS}レベルとなります。

S-1137シリーズA / Bタイプでは、出力容量を放電するための放電シャント回路が内蔵されているため、VOUT端子は強制的にV_{SS}レベルとなります。またS-1137シリーズC / Dタイプでは、VOUT端子は数百kΩのVOUT-VSS端子間内蔵分割抵抗によってV_{SS}レベルとなります。

なお、ON / OFF端子に0.3 V~1.0 V (Ta = 25°C) の電圧を印加すると消費電流が増加するため注意してください。

ON / OFF端子は図17、18の構造になっています。S-1137シリーズA / Cタイプでは、ON / OFF端子がフローティング状態のとき、内部でVSS端子にプルダウンされているため、VOUT端子はV_{SS}レベルとなります。またS-1137シリーズB / Dタイプでは、ON / OFF端子は内部でプルダウンされていないため、フローティング状態で使用しないでください。S-1137シリーズB / DタイプにおいてON / OFF端子を使用しない場合、VIN端子に接続してください。

表11

製品タイプ	ON / OFF端子	内部回路	VOUT端子電圧	消費電流
A / B / C / D	“H”: ON	動作	設定値	I _{SS1} *1
A / B / C / D	“L”: OFF	停止	V _{SS} 電位	I _{SS2}

*1. ON / OFF端子をVIN端子に接続した状態で動作させたときのS-1137シリーズA / Cタイプの消費電流は、プルダウン抵抗に流れ込む電流分だけ多く流れますので注意してください (図17参照)。

(1) S-1137シリーズA / Cタイプ

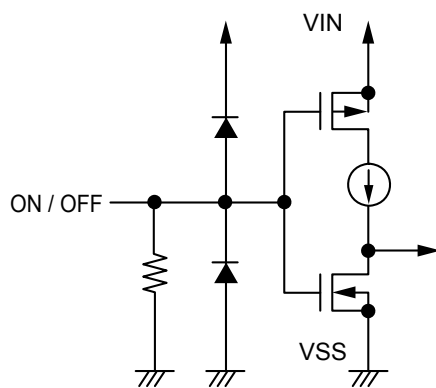


図17

(2) S-1137シリーズB / Dタイプ

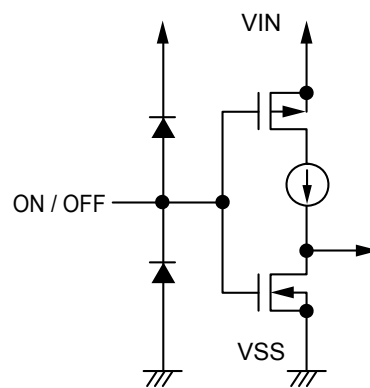
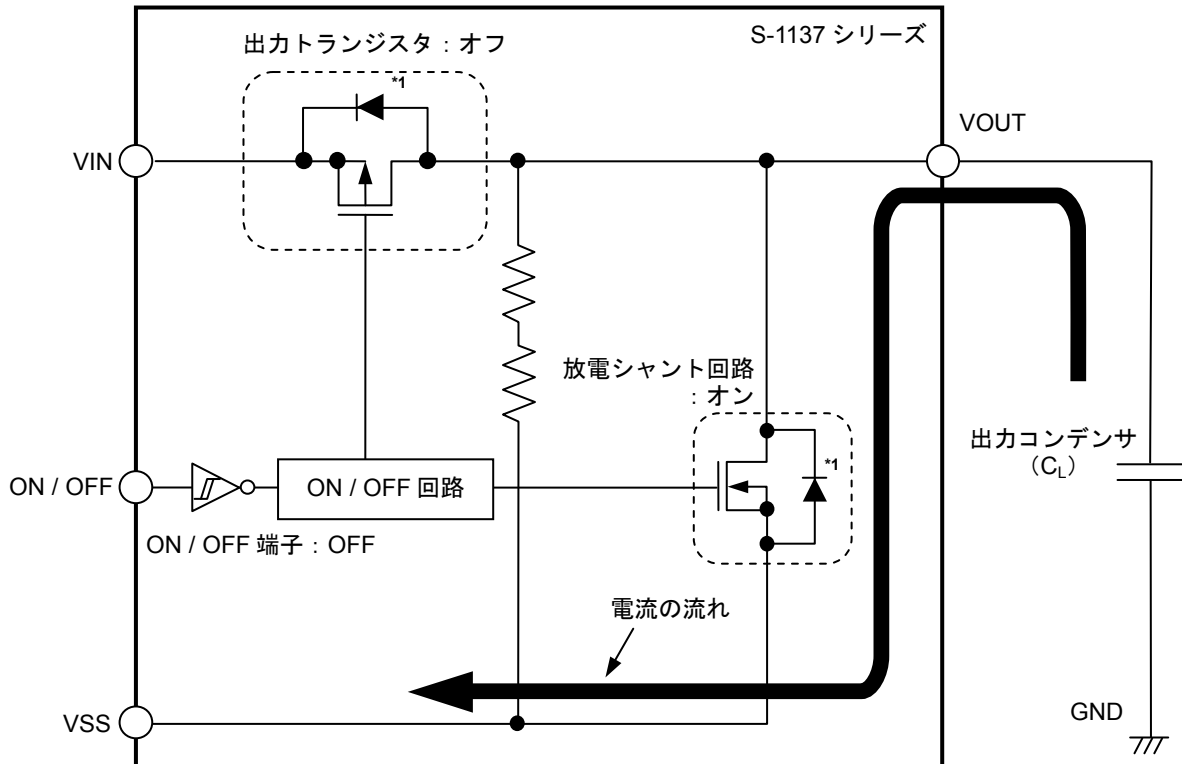


図18

4. 放電シャント機能 (S-1137シリーズA / Bタイプ)

S-1137シリーズA / Bタイプでは出力容量を放電するための放電シャント回路を内蔵しています。ON / OFF端子をOFFレベルにすると、出力トランジスタをオフし、放電シャント回路をオンするため、出力コンデンサを放電します。S-1137シリーズC / Dタイプの放電シャント回路を内蔵していない場合に比べ、より短い時間でVOUT端子をV_{SS}レベルにすることが可能です。



*1. 寄生ダイオード

図19

5. 過電流保護回路

S-1137シリーズでは、過大な出力電流やVOUT端子-VSS端子間の短絡から出力トランジスタを保護するために、「■ 諸特性データ (Typicalデータ)」、「(1) 出力電圧-出力電流 (負荷電流増加時) (Ta = 25°C)」に示すような特性の過電流保護回路が内蔵されています。出力短絡時の電流 (I_{short}) は、約150 mA typ.に内部設定されており、短絡が解除されれば出力電圧は正常値に戻ります。

注意 過電流保護回路は、過熱保護を兼ねる回路ではありません。したがって、長時間短絡状態が続く場合には、短絡条件も含め使用条件におけるICの損失が、パッケージ許容損失を越えないように入力電圧、負荷電流の条件に十分注意してください。

6. プルダウン抵抗 (S-1137シリーズA / Cタイプ)

S-1137シリーズA / Cタイプでは、ON / OFF端子がフローティング状態のとき、内部でVSS端子にプルダウンされているため、VOUT端子はV_{SS}レベルとなります。

ON / OFF端子をVIN端子に接続した状態で動作させたときのS-1137シリーズA / Cタイプの消費電流は、2.2 mA typ.プルダウン抵抗に流れ込む電流分だけ多く流れますので注意してください。

7. ソフトスタート機能

S-1137シリーズでは、電源投入時、またはON/OFF端子をONにするときに発生する突入電流 (I_{RUSH})、および出力電圧のオーバーシュートを抑制するためのソフトスタート回路を内蔵しています。電源投入直後、またはON/OFF端子をONにしてから、出力電圧はゆっくりと立ち上がります。

出力電圧が99%まで立ち上がる時間 (t_{SS}) は、SSC-VSS端子間に外付けで接続されるコンデンサ (C_{SS}) によって調整できます。 $C_{SS} = 1.0 \text{ nF}$ のとき、 0.7 ms typ. となります。また、ON/OFF端子をOFFにするとき、外付けコンデンサ (C_{SS}) に充電された電荷は、放電シャントトランジスタによって放電されます。

ソフトスタート時間 (t_{SS}) は、内蔵定電流 (約 $1 \mu\text{A}$) と外付けコンデンサ (C_{SS}) の時定数で決まります。

$$t_{SS} \text{ (ms)} = \text{ソフトスタート係数} \times C_{SS} \text{ (nF)}$$

ソフトスタート係数 (25°C) は次の通りです。

Min.: 0.4, Typ.: 0.7, Max.: 1.2

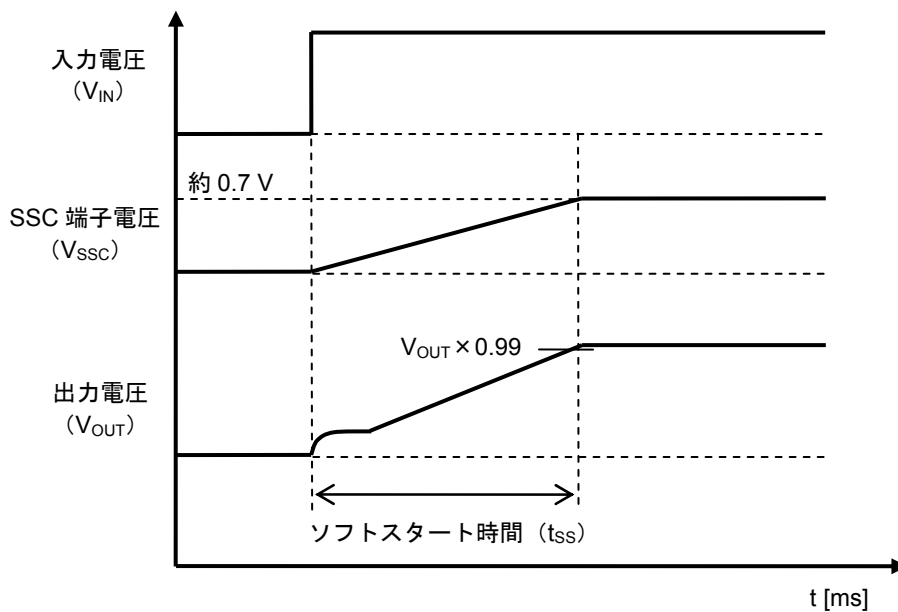


図20

また、ソフトスタート機能により、突入電流を大幅に抑制することができます。

外付けコンデンサ (C_{SS}) が大きいほど、突入電流は小さくなります。

図21に突入電流の波形例を示します。

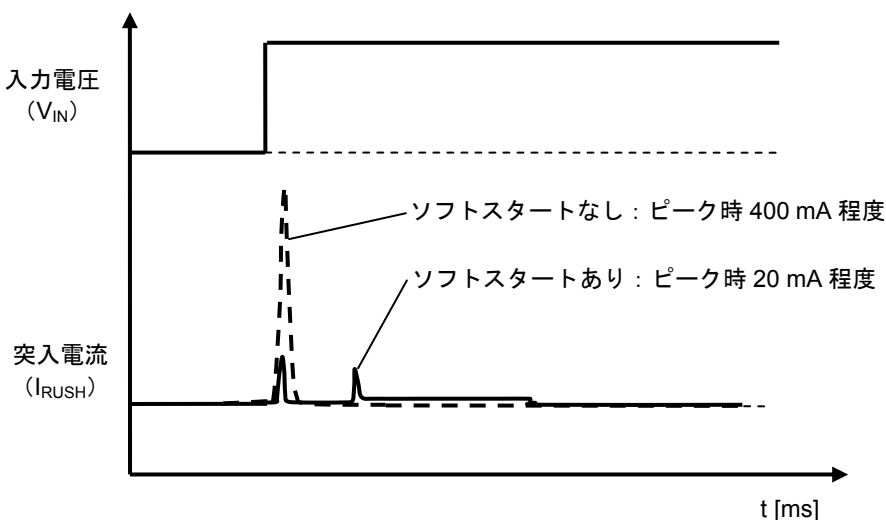


図21 突入電流の波形例

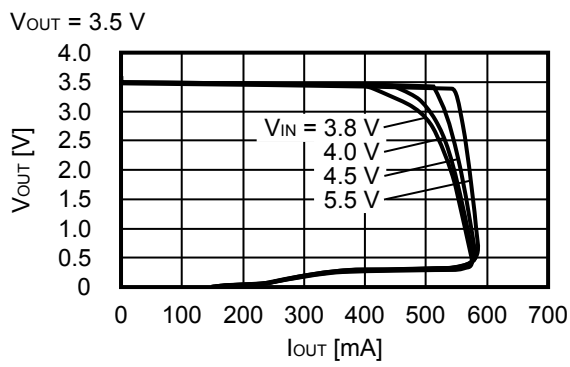
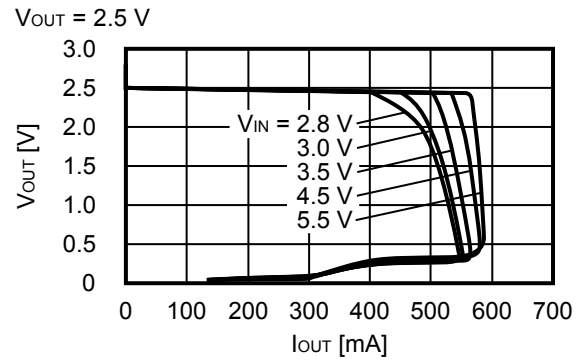
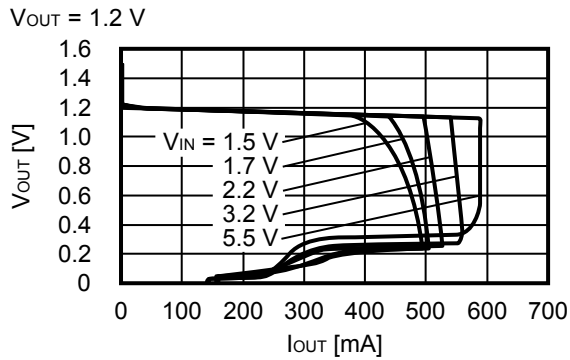
■ 注意事項

- ・ VIN端子、VOUT端子およびGNDの配線は、インピーダンスが低くなるように十分注意してパターン配線してください。またVOUT-VSS端子間の出力コンデンサ (C_L)、VIN-VSS端子間の入力安定用コンデンサ (C_{IN})、SSC-VSS端子間のソフトスタート用コンデンサ (C_{SS}) は、それぞれの端子の近くに付加してください。
- ・ 一般にシリーズレギュレータを低負荷電流 (1.0 mA以下) 状態で使用すると、出力電圧が上昇する場合がありますので注意してください。
- ・ 一般にシリーズレギュレータは、高温時にドライバのリーク電流により、出力電圧が上昇する場合がありますので注意してください。
- ・ 一般にシリーズレギュレータは、外付け部品の選択によっては発振するおそれがあります。S-1137シリーズでは以下の条件を推奨しておりますが、実際の使用条件において、温度特性を含めた十分な評価を行い決定してください。なお、出力コンデンサの等価直列抵抗 (R_{ESR}) については、「■ 参考データ」、「(8) 等価直列抵抗-出力電流特性例 ($T_a = 25^\circ\text{C}$)」を参照してください。

入力コンデンサ (C_{IN})	: 1.0 μF 以上
出力コンデンサ (C_L)	: 1.0 μF 以上
ソフトスタート用コンデンサ (C_{SS})	: 0.22 nF~22 nF
- ・ 電源のインピーダンスが高い場合には、ICの入力部の容量が小さいかあるいはまったく接続されていないときに発振することがありますので注意してください。
- ・ IC出力部の容量が小さい場合には、電源変動、負荷変動の特性が悪くなります。出力電圧の変動は、実機にて十分な評価を行ってください。
- ・ S-1137シリーズはソフトスタート回路が内蔵されていますが、ソフトスタート用コンデンサ (C_{SS}) の値が小さい場合には、出力電圧に一瞬オーバーシュートが発生することがありますので、実機にて十分な評価を行ってください。
- ・ IC内での損失がパッケージの許容損失を越えないように、入出力電圧、負荷電流の使用条件に注意してください。
- ・ 本ICは静電気に対する保護回路が内蔵されていますが、保護回路の性能を越える過大静電気がICに印加されないようにしてください。
- ・ 必要とする出力電流の設定においては、「■ 電気的特性」、表10の出力電流値および欄外の注意書き*5に留意してください。
- ・ 弊社ICを使用して製品を作る場合には、その製品での当ICの使い方や製品の仕様、出荷先の国などによって当ICを含めた製品が特許に抵触した場合、その責任は負いかねます。

■ 諸特性データ (Typicalデータ)

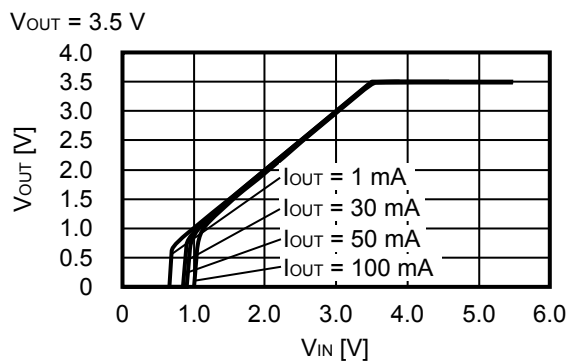
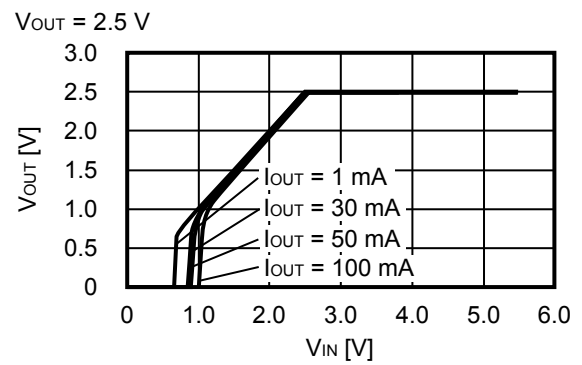
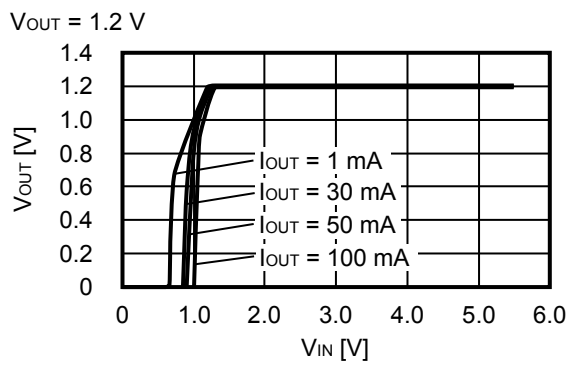
(1) 出力電圧—出力電流 (負荷電流増加時) (Ta = 25°C)



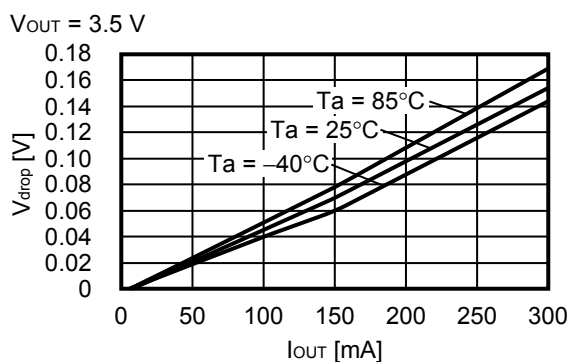
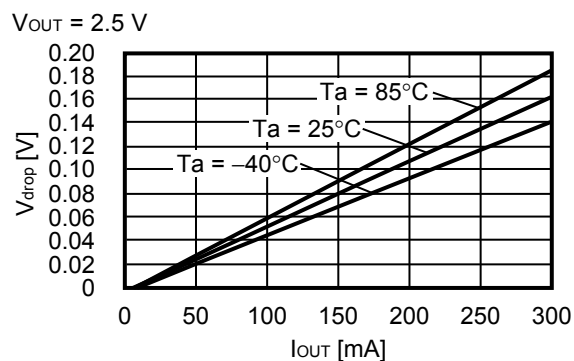
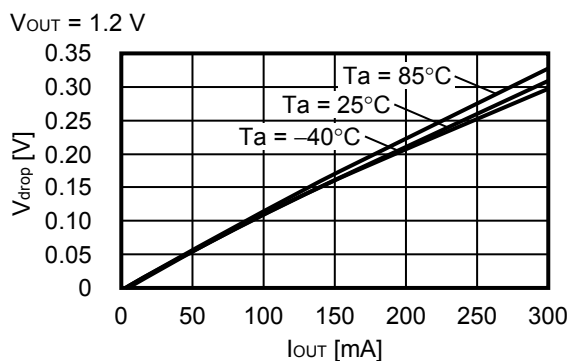
備考 必要とする出力電流の設定においては、次の点に注意してください。

1. 「■ 電気的特性」、表10の出力電流min.値、および注意書き*5
2. パッケージの許容損失

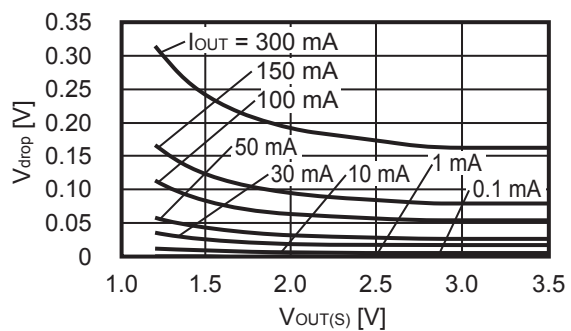
(2) 出力電圧—入力電圧 (Ta = 25°C)



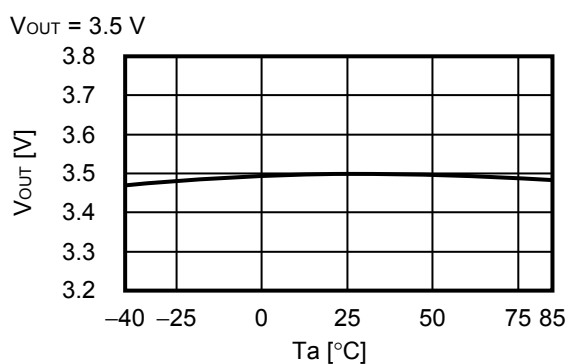
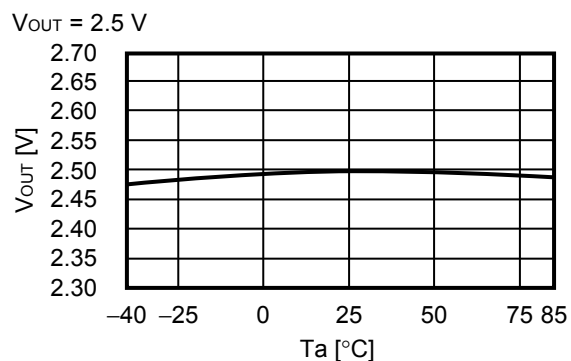
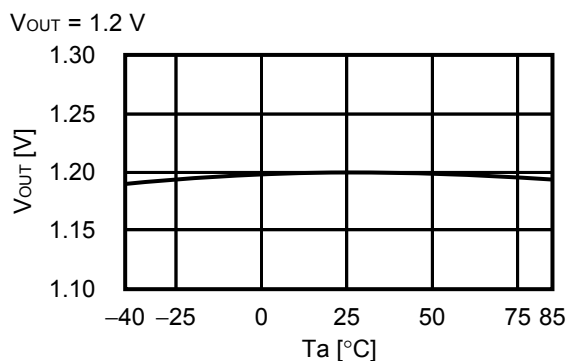
(3) ドロップアウト電圧－出力電流



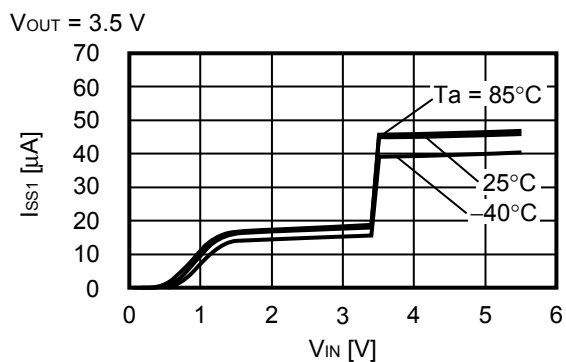
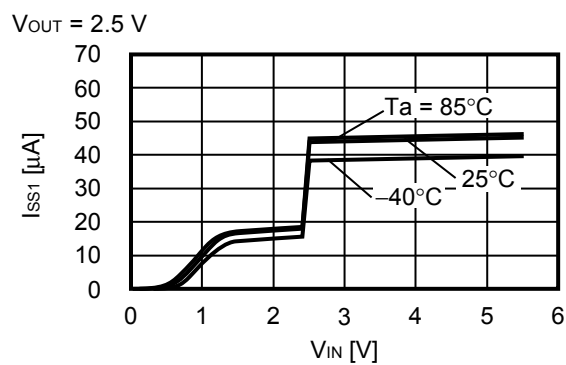
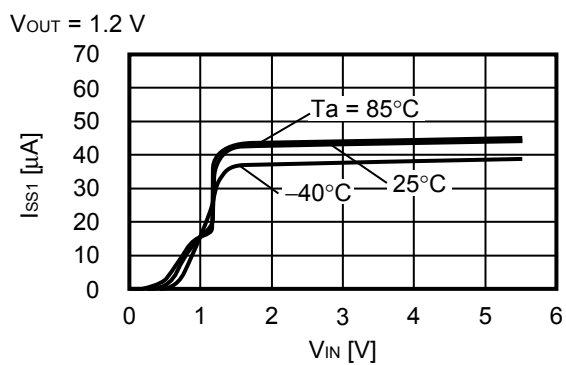
(4) ドロップアウト電圧－設定出力電圧



(5) 出力電圧－周囲温度

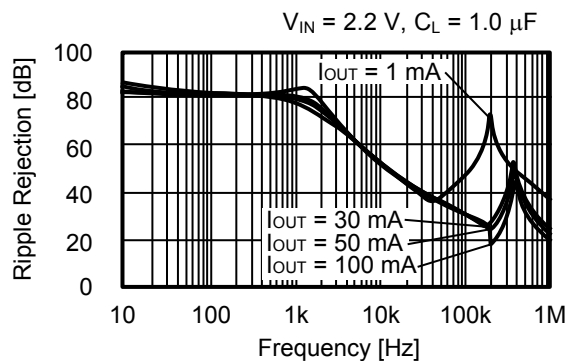


(6) 消費電流－入力電圧

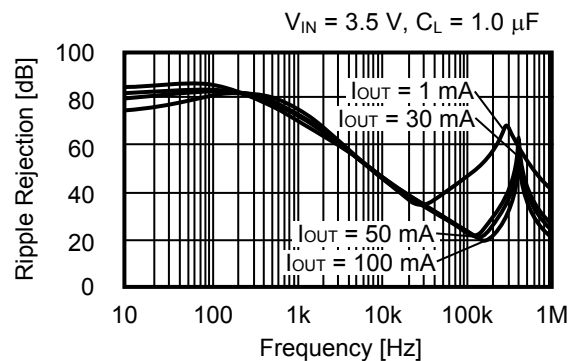


(7) リップル除去率 (Ta = 25°C)

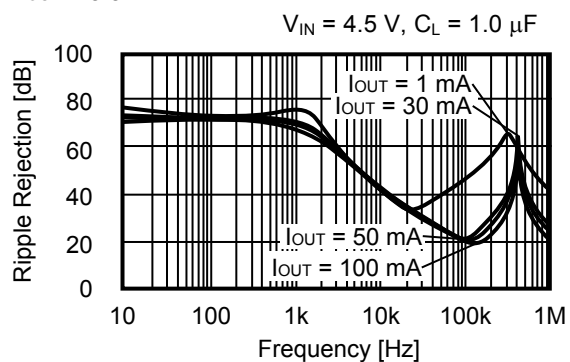
V_{OUT} = 1.2 V



V_{OUT} = 2.5 V



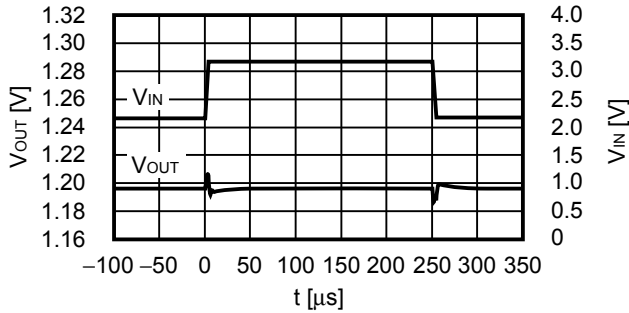
V_{OUT} = 3.5 V



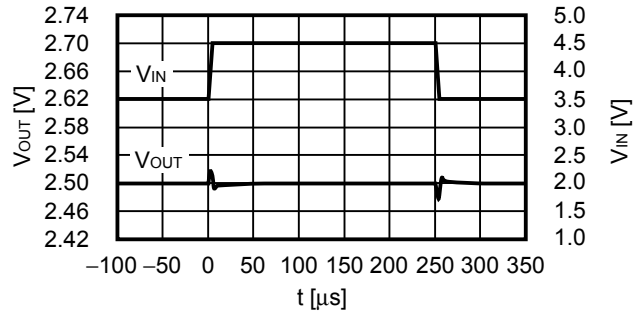
■ 参考データ

(1) 入力過渡応答特性 (Ta = 25°C)

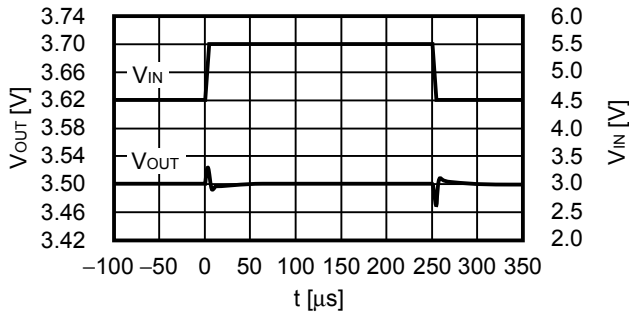
$V_{OUT} = 1.2\text{ V}$
 $I_{OUT} = 100\text{ mA}$, $t_r = t_f = 5.0\ \mu\text{s}$, $C_L = 1.0\ \mu\text{F}$, $C_{SS} = 1.0\ \text{nF}$



$V_{OUT} = 2.5\text{ V}$
 $I_{OUT} = 100\text{ mA}$, $t_r = t_f = 5.0\ \mu\text{s}$, $C_L = 1.0\ \mu\text{F}$, $C_{SS} = 1.0\ \text{nF}$

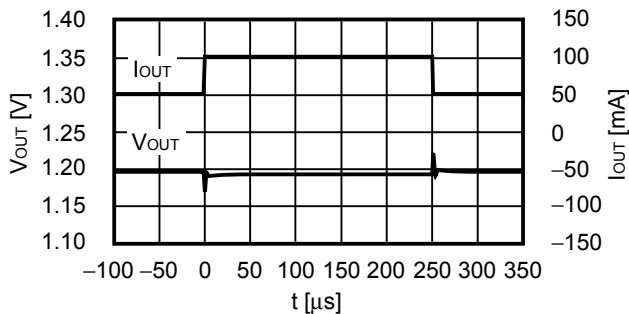


$V_{OUT} = 3.5\text{ V}$
 $I_{OUT} = 100\text{ mA}$, $t_r = t_f = 5.0\ \mu\text{s}$, $C_L = 1.0\ \mu\text{F}$, $C_{SS} = 1.0\ \text{nF}$

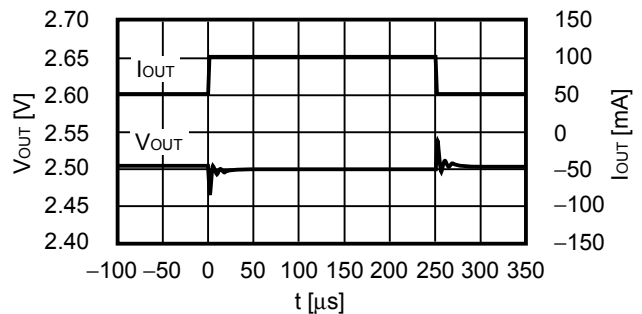


(2) 負荷過渡応答特性 (Ta = 25°C)

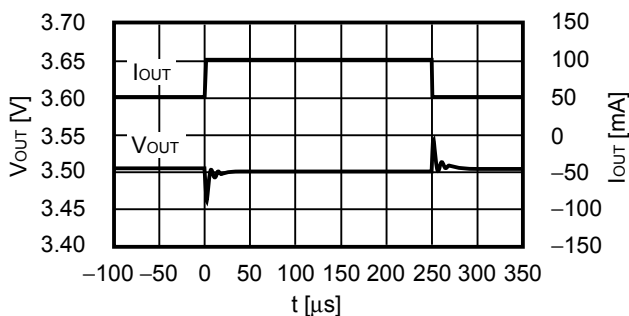
$V_{OUT} = 1.2\text{ V}$
 $V_{IN} = 2.2\text{ V}$, $C_{IN} = C_L = 1.0\ \mu\text{F}$, $C_{SS} = 1.0\ \text{nF}$, $I_{OUT} = 50\text{ mA} \leftrightarrow 100\text{ mA}$



$V_{OUT} = 2.5\text{ V}$
 $V_{IN} = 3.5\text{ V}$, $C_{IN} = C_L = 1.0\ \mu\text{F}$, $C_{SS} = 1.0\ \text{nF}$, $I_{OUT} = 50\text{ mA} \leftrightarrow 100\text{ mA}$

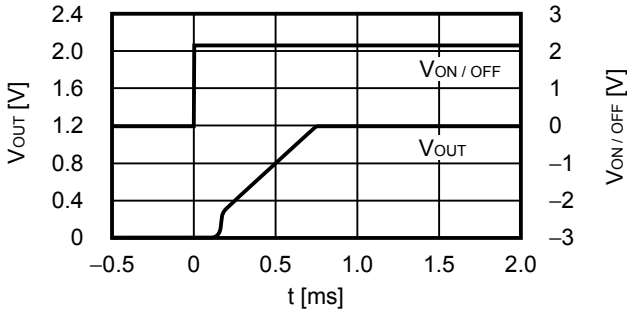


$V_{OUT} = 3.5\text{ V}$
 $V_{IN} = 4.5\text{ V}$, $C_{IN} = C_L = 1.0\ \mu\text{F}$, $C_{SS} = 1.0\ \text{nF}$, $I_{OUT} = 50\text{ mA} \leftrightarrow 100\text{ mA}$

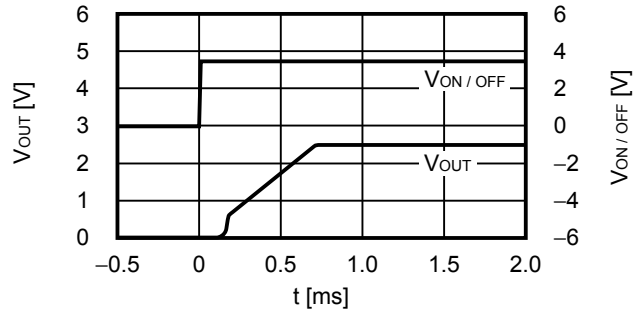


(3) ON / OFF端子過渡応答特性 (Ta = 25°C)

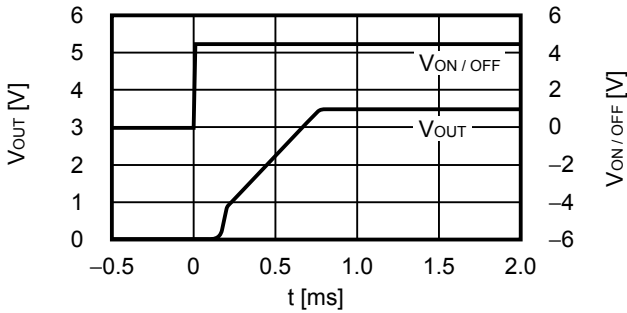
$V_{OUT} = 1.2\text{ V}$
 $V_{IN} = 2.2\text{ V}$, $t_r = 1.0\ \mu\text{s}$, $C_{IN} = C_L = 1.0\ \mu\text{F}$, $C_{SS} = 1.0\ \text{nF}$, $I_{OUT} = 100\ \text{mA}$



$V_{OUT} = 2.5\text{ V}$
 $V_{IN} = 3.5\text{ V}$, $t_r = 1.0\ \mu\text{s}$, $C_{IN} = C_L = 1.0\ \mu\text{F}$, $C_{SS} = 1.0\ \text{nF}$, $I_{OUT} = 100\ \text{mA}$

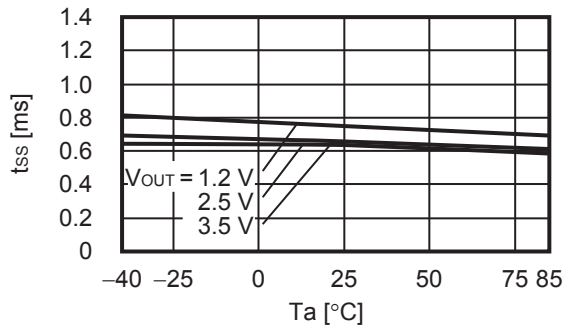


$V_{OUT} = 3.5\text{ V}$
 $V_{IN} = 4.5\text{ V}$, $t_r = 1.0\ \mu\text{s}$, $C_{IN} = C_L = 1.0\ \mu\text{F}$, $C_{SS} = 1.0\ \text{nF}$, $I_{OUT} = 100\ \text{mA}$



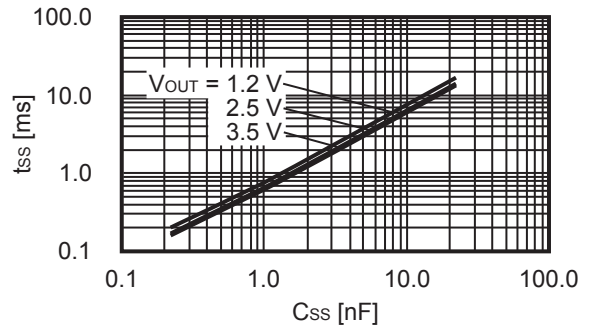
(4) ソフトスタート時間—周囲温度特性

$V_{IN} = V_{OUT} + 1.0\text{ V}$, $V_{ON/OFF} = 0\text{ V} \rightarrow V_{OUT} + 1.0\text{ V}$,
 $C_{IN} = C_L = 1.0\ \mu\text{F}$, $C_{SS} = 1.0\ \text{nF}$



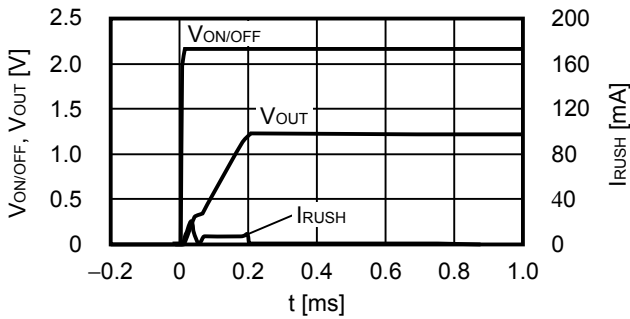
(5) ソフトスタート時間—ソフトスタート用コンデンサ特性 (Ta = 25°C)

$V_{IN} = V_{OUT} + 1.0\text{ V}$, $V_{ON/OFF} = 0\text{ V} \rightarrow V_{OUT} + 1.0\text{ V}$,
 $C_{IN} = C_L = 1.0\ \mu\text{F}$

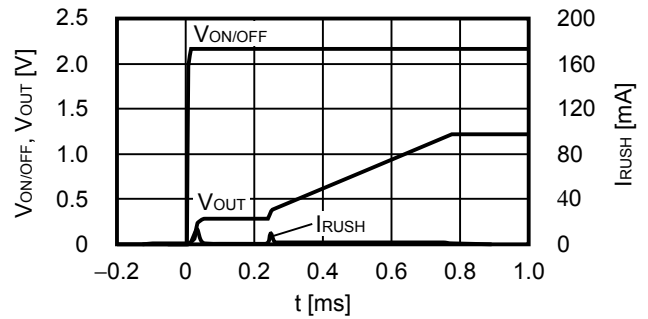


(6) 突入電流特性 (Ta = 25°C)

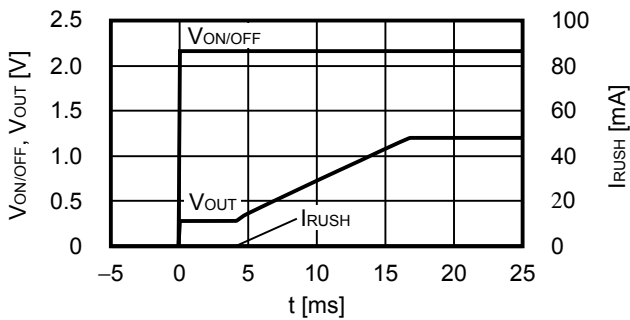
V_{OUT} = 1.2 V, V_{IN} = 2.2 V, I_{OUT} = 0 mA,
 C_L = 1.0 μF, C_{SS} = 0.22 nF



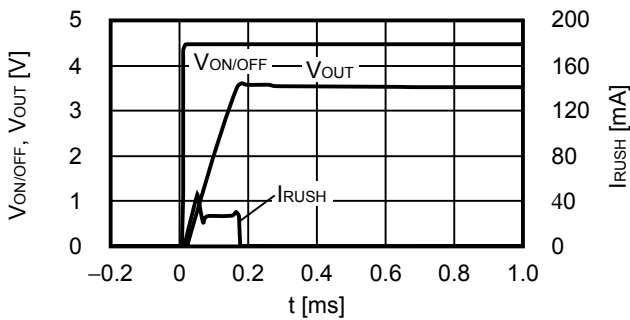
V_{OUT} = 1.2 V, V_{IN} = 2.2 V, I_{OUT} = 0 mA,
 C_L = 1.0 μF, C_{SS} = 1.0 nF



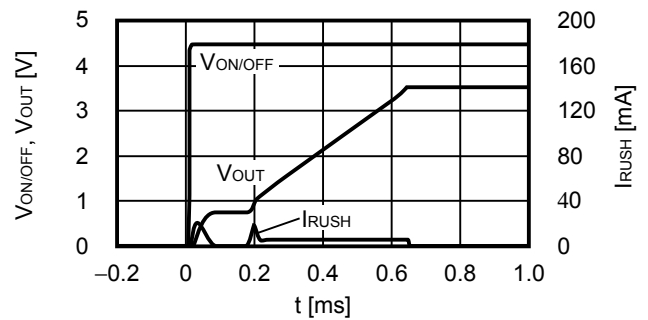
V_{OUT} = 1.2 V, V_{IN} = 2.2 V, I_{OUT} = 0 mA,
 C_L = 1.0 μF, C_{SS} = 22.0 nF



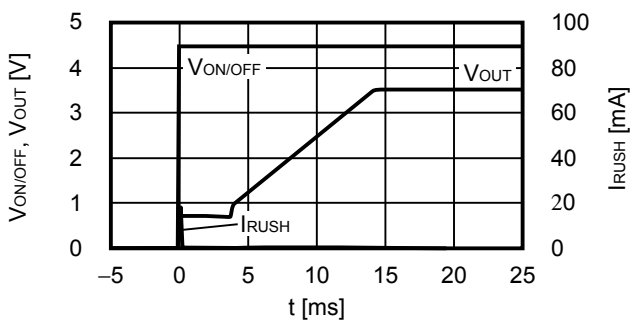
V_{OUT} = 3.5 V, V_{IN} = 4.5 V, I_{OUT} = 0 mA,
 C_L = 1.0 μF, C_{SS} = 0.22 nF



V_{OUT} = 3.5 V, V_{IN} = 4.5 V, I_{OUT} = 0 mA,
 C_L = 1.0 μF, C_{SS} = 1.0 nF



V_{OUT} = 3.5 V, V_{IN} = 4.5 V, I_{OUT} = 0 mA,
 C_L = 1.0 μF, C_{SS} = 22.0 nF



(7) 出力容量－放電時間特性 (Ta = 25°C)

S-1137シリーズA/Bタイプ (放電シャント機能あり)

$V_{IN} = V_{OUT} + 1.0\text{ V}$, $I_{OUT} = \text{無負荷}$,

$V_{ON/OFF} = V_{OUT} + 1.0\text{ V} \rightarrow V_{SS}$, $t_f = 1\ \mu\text{s}$

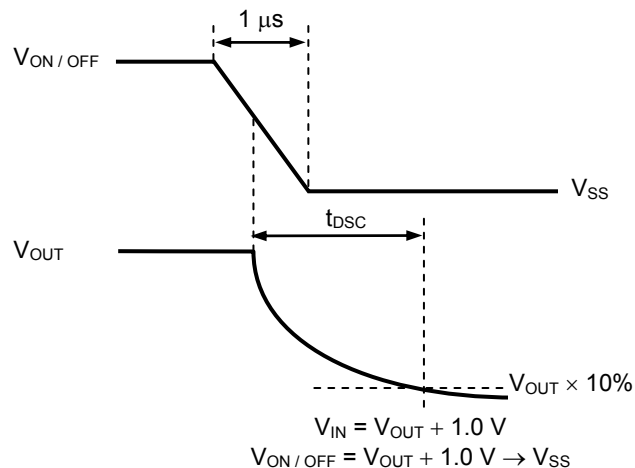
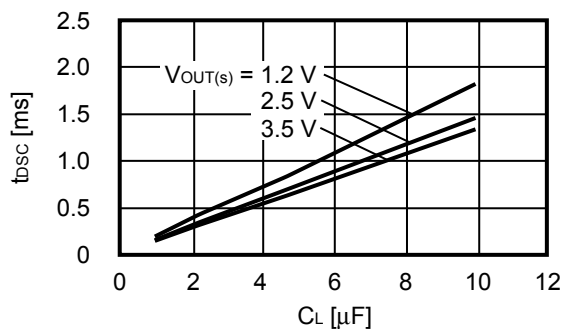
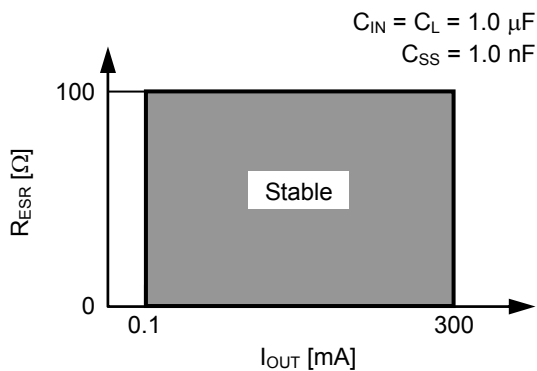
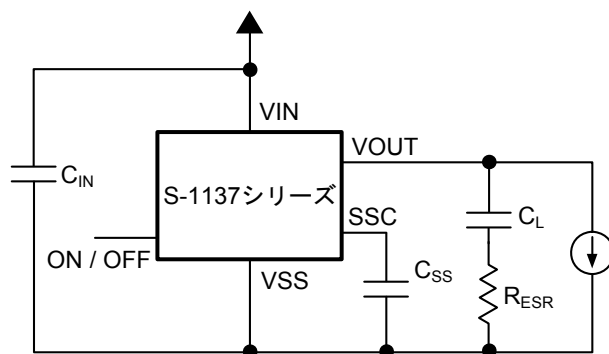


図22 放電時間の測定条件

(8) 等価直列抵抗－出力電流特性例 (Ta = 25°C)

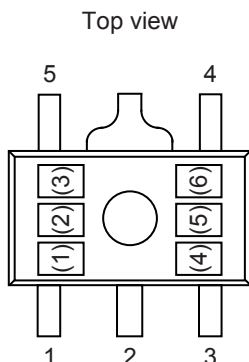


C_L : 株式会社村田製作所 GRM155B31A105K (1.0 μF)
 C_{SS} : 株式会社村田製作所 GRM40B102K (1.0 nF)



■ マーキング仕様

1. SOT-89-5



(1)~(3) : 製品略号 (製品名と製品略号の対照表を参照)
(4)~(6) : ロットナンバー

製品名と製品略号の対照表

(a) S-1137シリーズAタイプ

製品名	製品略号		
	(1)	(2)	(3)
S-1137A12-U5T1x	V	H	C
S-1137A13-U5T1x	V	H	D
S-1137A14-U5T1x	V	H	E
S-1137A15-U5T1x	V	H	F
S-1137A16-U5T1x	V	H	G
S-1137A17-U5T1x	V	H	H
S-1137A18-U5T1x	V	H	I
S-1137A1J-U5T1x	V	H	J
S-1137A19-U5T1x	V	H	K
S-1137A20-U5T1x	V	H	L
S-1137A21-U5T1x	V	H	M
S-1137A22-U5T1x	V	H	N
S-1137A23-U5T1x	V	H	O
S-1137A24-U5T1x	V	H	P
S-1137A25-U5T1x	V	H	Q
S-1137A26-U5T1x	V	H	R
S-1137A27-U5T1x	V	H	S
S-1137A28-U5T1x	V	H	T
S-1137A2J-U5T1x	V	H	U
S-1137A29-U5T1x	V	H	V
S-1137A30-U5T1x	V	H	W
S-1137A31-U5T1x	V	H	X
S-1137A32-U5T1x	V	H	Y
S-1137A33-U5T1x	V	H	Z
S-1137A34-U5T1x	V	H	2
S-1137A35-U5T1x	V	H	3

(b) S-1137シリーズBタイプ

製品名	製品略号		
	(1)	(2)	(3)
S-1137B12-U5T1x	V	I	C
S-1137B13-U5T1x	V	I	D
S-1137B14-U5T1x	V	I	E
S-1137B15-U5T1x	V	I	F
S-1137B16-U5T1x	V	I	G
S-1137B17-U5T1x	V	I	H
S-1137B18-U5T1x	V	I	I
S-1137B1J-U5T1x	V	I	J
S-1137B19-U5T1x	V	I	K
S-1137B20-U5T1x	V	I	L
S-1137B21-U5T1x	V	I	M
S-1137B22-U5T1x	V	I	N
S-1137B23-U5T1x	V	I	O
S-1137B24-U5T1x	V	I	P
S-1137B25-U5T1x	V	I	Q
S-1137B26-U5T1x	V	I	R
S-1137B27-U5T1x	V	I	S
S-1137B28-U5T1x	V	I	T
S-1137B2J-U5T1x	V	I	U
S-1137B29-U5T1x	V	I	V
S-1137B30-U5T1x	V	I	W
S-1137B31-U5T1x	V	I	X
S-1137B32-U5T1x	V	I	Y
S-1137B33-U5T1x	V	I	Z
S-1137B34-U5T1x	V	I	2
S-1137B35-U5T1x	V	I	3

備考1. x : GまたはU

2. Sn 100%、ハロゲンフリー製品をご希望の場合は、環境コード = Uの製品をお選びください。

(c) S-1137シリーズCタイプ

製品名	製品略号		
	(1)	(2)	(3)
S-1137C12-U5T1x	V	J	C
S-1137C13-U5T1x	V	J	D
S-1137C14-U5T1x	V	J	E
S-1137C15-U5T1x	V	J	F
S-1137C16-U5T1x	V	J	G
S-1137C17-U5T1x	V	J	H
S-1137C18-U5T1x	V	J	I
S-1137C1J-U5T1x	V	J	J
S-1137C19-U5T1x	V	J	K
S-1137C20-U5T1x	V	J	L
S-1137C21-U5T1x	V	J	M
S-1137C22-U5T1x	V	J	N
S-1137C23-U5T1x	V	J	O
S-1137C24-U5T1x	V	J	P
S-1137C25-U5T1x	V	J	Q
S-1137C26-U5T1x	V	J	R
S-1137C27-U5T1x	V	J	S
S-1137C28-U5T1x	V	J	T
S-1137C2J-U5T1x	V	J	U
S-1137C29-U5T1x	V	J	V
S-1137C30-U5T1x	V	J	W
S-1137C31-U5T1x	V	J	X
S-1137C32-U5T1x	V	J	Y
S-1137C33-U5T1x	V	J	Z
S-1137C34-U5T1x	V	J	2
S-1137C35-U5T1x	V	J	3

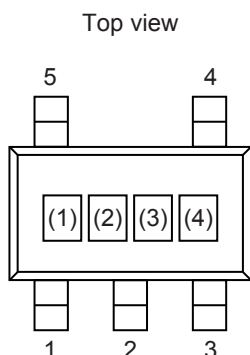
(d) S-1137シリーズDタイプ

製品名	製品略号		
	(1)	(2)	(3)
S-1137D12-U5T1x	V	K	C
S-1137D13-U5T1x	V	K	D
S-1137D14-U5T1x	V	K	E
S-1137D15-U5T1x	V	K	F
S-1137D16-U5T1x	V	K	G
S-1137D17-U5T1x	V	K	H
S-1137D18-U5T1x	V	K	I
S-1137D1J-U5T1x	V	K	J
S-1137D19-U5T1x	V	K	K
S-1137D20-U5T1x	V	K	L
S-1137D21-U5T1x	V	K	M
S-1137D22-U5T1x	V	K	N
S-1137D23-U5T1x	V	K	O
S-1137D24-U5T1x	V	K	P
S-1137D25-U5T1x	V	K	Q
S-1137D26-U5T1x	V	K	R
S-1137D27-U5T1x	V	K	S
S-1137D28-U5T1x	V	K	T
S-1137D2J-U5T1x	V	K	U
S-1137D29-U5T1x	V	K	V
S-1137D30-U5T1x	V	K	W
S-1137D31-U5T1x	V	K	X
S-1137D32-U5T1x	V	K	Y
S-1137D33-U5T1x	V	K	Z
S-1137D34-U5T1x	V	K	2
S-1137D35-U5T1x	V	K	3

備考1. x : GまたはU

2. Sn 100%、ハロゲンフリー製品をご希望の場合は、環境コード = Uの製品をお選びください。

2. SOT-23-5



(1)~(3) : 製品略号 (製品名と製品略号の対照表を参照)
 (4) : ロットナンバー

製品名と製品略号の対照表

(a) S-1137シリーズAタイプ

製品名	製品略号		
	(1)	(2)	(3)
S-1137A12-M5T1y	V	H	C
S-1137A13-M5T1y	V	H	D
S-1137A14-M5T1y	V	H	E
S-1137A15-M5T1y	V	H	F
S-1137A16-M5T1y	V	H	G
S-1137A17-M5T1y	V	H	H
S-1137A18-M5T1y	V	H	I
S-1137A1J-M5T1y	V	H	J
S-1137A19-M5T1y	V	H	K
S-1137A20-M5T1y	V	H	L
S-1137A21-M5T1y	V	H	M
S-1137A22-M5T1y	V	H	N
S-1137A23-M5T1y	V	H	O
S-1137A24-M5T1y	V	H	P
S-1137A25-M5T1y	V	H	Q
S-1137A26-M5T1y	V	H	R
S-1137A27-M5T1y	V	H	S
S-1137A28-M5T1y	V	H	T
S-1137A2J-M5T1y	V	H	U
S-1137A29-M5T1y	V	H	V
S-1137A30-M5T1y	V	H	W
S-1137A31-M5T1y	V	H	X
S-1137A32-M5T1y	V	H	Y
S-1137A33-M5T1y	V	H	Z
S-1137A34-M5T1y	V	H	2
S-1137A35-M5T1y	V	H	3

(b) S-1137シリーズBタイプ

製品名	製品略号		
	(1)	(2)	(3)
S-1137B12-M5T1y	V	I	C
S-1137B13-M5T1y	V	I	D
S-1137B14-M5T1y	V	I	E
S-1137B15-M5T1y	V	I	F
S-1137B16-M5T1y	V	I	G
S-1137B17-M5T1y	V	I	H
S-1137B18-M5T1y	V	I	I
S-1137B1J-M5T1y	V	I	J
S-1137B19-M5T1y	V	I	K
S-1137B20-M5T1y	V	I	L
S-1137B21-M5T1y	V	I	M
S-1137B22-M5T1y	V	I	N
S-1137B23-M5T1y	V	I	O
S-1137B24-M5T1y	V	I	P
S-1137B25-M5T1y	V	I	Q
S-1137B26-M5T1y	V	I	R
S-1137B27-M5T1y	V	I	S
S-1137B28-M5T1y	V	I	T
S-1137B2J-M5T1y	V	I	U
S-1137B29-M5T1y	V	I	V
S-1137B30-M5T1y	V	I	W
S-1137B31-M5T1y	V	I	X
S-1137B32-M5T1y	V	I	Y
S-1137B33-M5T1y	V	I	Z
S-1137B34-M5T1y	V	I	2
S-1137B35-M5T1y	V	I	3

備考1. y : SまたはU

2. Sn 100%、ハロゲンフリー製品をご希望の場合は、環境コード = Uの製品をお選びください。

(c) S-1137シリーズCタイプ

製品名	製品略号		
	(1)	(2)	(3)
S-1137C12-M5T1y	V	J	C
S-1137C13-M5T1y	V	J	D
S-1137C14-M5T1y	V	J	E
S-1137C15-M5T1y	V	J	F
S-1137C16-M5T1y	V	J	G
S-1137C17-M5T1y	V	J	H
S-1137C18-M5T1y	V	J	I
S-1137C1J-M5T1y	V	J	J
S-1137C19-M5T1y	V	J	K
S-1137C20-M5T1y	V	J	L
S-1137C21-M5T1y	V	J	M
S-1137C22-M5T1y	V	J	N
S-1137C23-M5T1y	V	J	O
S-1137C24-M5T1y	V	J	P
S-1137C25-M5T1y	V	J	Q
S-1137C26-M5T1y	V	J	R
S-1137C27-M5T1y	V	J	S
S-1137C28-M5T1y	V	J	T
S-1137C2J-M5T1y	V	J	U
S-1137C29-M5T1y	V	J	V
S-1137C30-M5T1y	V	J	W
S-1137C31-M5T1y	V	J	X
S-1137C32-M5T1y	V	J	Y
S-1137C33-M5T1y	V	J	Z
S-1137C34-M5T1y	V	J	2
S-1137C35-M5T1y	V	J	3

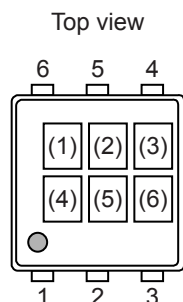
(d) S-1137シリーズDタイプ

製品名	製品略号		
	(1)	(2)	(3)
S-1137D12-M5T1y	V	K	C
S-1137D13-M5T1y	V	K	D
S-1137D14-M5T1y	V	K	E
S-1137D15-M5T1y	V	K	F
S-1137D16-M5T1y	V	K	G
S-1137D17-M5T1y	V	K	H
S-1137D18-M5T1y	V	K	I
S-1137D1J-M5T1y	V	K	J
S-1137D19-M5T1y	V	K	K
S-1137D20-M5T1y	V	K	L
S-1137D21-M5T1y	V	K	M
S-1137D22-M5T1y	V	K	N
S-1137D23-M5T1y	V	K	O
S-1137D24-M5T1y	V	K	P
S-1137D25-M5T1y	V	K	Q
S-1137D26-M5T1y	V	K	R
S-1137D27-M5T1y	V	K	S
S-1137D28-M5T1y	V	K	T
S-1137D2J-M5T1y	V	K	U
S-1137D29-M5T1y	V	K	V
S-1137D30-M5T1y	V	K	W
S-1137D31-M5T1y	V	K	X
S-1137D32-M5T1y	V	K	Y
S-1137D33-M5T1y	V	K	Z
S-1137D34-M5T1y	V	K	2
S-1137D35-M5T1y	V	K	3

備考1. y: SまたはU

2. Sn 100%、ハロゲンフリー製品をご希望の場合は、環境コード = Uの製品をお選びください。

3. SNT-6A(H)



(1)~(3) : 製品略号 (製品名と製品略号の対照表を参照)
 (4)~(6) : ロットナンバー

製品名と製品略号の対照表

(a) S-1137シリーズAタイプ

製品名	製品略号		
	(1)	(2)	(3)
S-1137A12-I6T2U	V	H	C
S-1137A13-I6T2U	V	H	D
S-1137A14-I6T2U	V	H	E
S-1137A15-I6T2U	V	H	F
S-1137A16-I6T2U	V	H	G
S-1137A17-I6T2U	V	H	H
S-1137A18-I6T2U	V	H	I
S-1137A1J-I6T2U	V	H	J
S-1137A19-I6T2U	V	H	K
S-1137A20-I6T2U	V	H	L
S-1137A21-I6T2U	V	H	M
S-1137A22-I6T2U	V	H	N
S-1137A23-I6T2U	V	H	O
S-1137A24-I6T2U	V	H	P
S-1137A25-I6T2U	V	H	Q
S-1137A26-I6T2U	V	H	R
S-1137A27-I6T2U	V	H	S
S-1137A28-I6T2U	V	H	T
S-1137A2J-I6T2U	V	H	U
S-1137A29-I6T2U	V	H	V
S-1137A30-I6T2U	V	H	W
S-1137A31-I6T2U	V	H	X
S-1137A32-I6T2U	V	H	Y
S-1137A33-I6T2U	V	H	Z
S-1137A34-I6T2U	V	H	2
S-1137A35-I6T2U	V	H	3

(b) S-1137シリーズBタイプ

製品名	製品略号		
	(1)	(2)	(3)
S-1137B12-I6T2U	V	I	C
S-1137B13-I6T2U	V	I	D
S-1137B14-I6T2U	V	I	E
S-1137B15-I6T2U	V	I	F
S-1137B16-I6T2U	V	I	G
S-1137B17-I6T2U	V	I	H
S-1137B18-I6T2U	V	I	I
S-1137B1J-I6T2U	V	I	J
S-1137B19-I6T2U	V	I	K
S-1137B20-I6T2U	V	I	L
S-1137B21-I6T2U	V	I	M
S-1137B22-I6T2U	V	I	N
S-1137B23-I6T2U	V	I	O
S-1137B24-I6T2U	V	I	P
S-1137B25-I6T2U	V	I	Q
S-1137B26-I6T2U	V	I	R
S-1137B27-I6T2U	V	I	S
S-1137B28-I6T2U	V	I	T
S-1137B2J-I6T2U	V	I	U
S-1137B29-I6T2U	V	I	V
S-1137B30-I6T2U	V	I	W
S-1137B31-I6T2U	V	I	X
S-1137B32-I6T2U	V	I	Y
S-1137B33-I6T2U	V	I	Z
S-1137B34-I6T2U	V	I	2
S-1137B35-I6T2U	V	I	3

(c) S-1137シリーズCタイプ

製品名	製品略号		
	(1)	(2)	(3)
S-1137C12-I6T2U	V	J	C
S-1137C13-I6T2U	V	J	D
S-1137C14-I6T2U	V	J	E
S-1137C15-I6T2U	V	J	F
S-1137C16-I6T2U	V	J	G
S-1137C17-I6T2U	V	J	H
S-1137C18-I6T2U	V	J	I
S-1137C1J-I6T2U	V	J	J
S-1137C19-I6T2U	V	J	K
S-1137C20-I6T2U	V	J	L
S-1137C21-I6T2U	V	J	M
S-1137C22-I6T2U	V	J	N
S-1137C23-I6T2U	V	J	O
S-1137C24-I6T2U	V	J	P
S-1137C25-I6T2U	V	J	Q
S-1137C26-I6T2U	V	J	R
S-1137C27-I6T2U	V	J	S
S-1137C28-I6T2U	V	J	T
S-1137C2J-I6T2U	V	J	U
S-1137C29-I6T2U	V	J	V
S-1137C30-I6T2U	V	J	W
S-1137C31-I6T2U	V	J	X
S-1137C32-I6T2U	V	J	Y
S-1137C33-I6T2U	V	J	Z
S-1137C34-I6T2U	V	J	2
S-1137C35-I6T2U	V	J	3

(d) S-1137シリーズDタイプ

製品名	製品略号		
	(1)	(2)	(3)
S-1137D12-I6T2U	V	K	C
S-1137D13-I6T2U	V	K	D
S-1137D14-I6T2U	V	K	E
S-1137D15-I6T2U	V	K	F
S-1137D16-I6T2U	V	K	G
S-1137D17-I6T2U	V	K	H
S-1137D18-I6T2U	V	K	I
S-1137D1J-I6T2U	V	K	J
S-1137D19-I6T2U	V	K	K
S-1137D20-I6T2U	V	K	L
S-1137D21-I6T2U	V	K	M
S-1137D22-I6T2U	V	K	N
S-1137D23-I6T2U	V	K	O
S-1137D24-I6T2U	V	K	P
S-1137D25-I6T2U	V	K	Q
S-1137D26-I6T2U	V	K	R
S-1137D27-I6T2U	V	K	S
S-1137D28-I6T2U	V	K	T
S-1137D2J-I6T2U	V	K	U
S-1137D29-I6T2U	V	K	V
S-1137D30-I6T2U	V	K	W
S-1137D31-I6T2U	V	K	X
S-1137D32-I6T2U	V	K	Y
S-1137D33-I6T2U	V	K	Z
S-1137D34-I6T2U	V	K	2
S-1137D35-I6T2U	V	K	3



No. UP005-A-P-SD-2.0

TITLE	SOT895-A-PKG Dimensions
No.	UP005-A-P-SD-2.0
ANGLE	
UNIT	mm
ABLIC Inc.	



→
Feed direction

No. UP005-A-C-SD-2.0

TITLE	SOT895-A-Carrier Tape
No.	UP005-A-C-SD-2.0
ANGLE	
UNIT	mm
ABLIC Inc.	

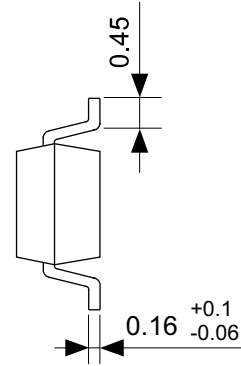
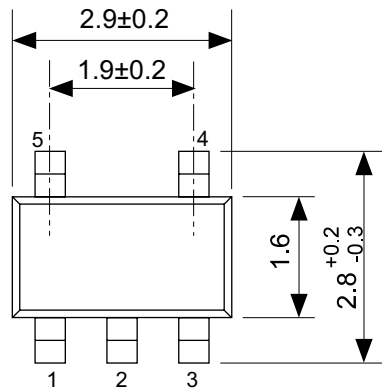


Enlarged drawing in the central part



No. UP005-A-R-SD-1.1

TITLE	SOT895-A-Reel		
No.	UP005-A-R-SD-1.1		
ANGLE		QTY.	1,000
UNIT	mm		
ABLIC Inc.			



No. MP005-A-P-SD-1.3

TITLE	SOT235-A-PKG Dimensions
No.	MP005-A-P-SD-1.3
ANGLE	
UNIT	mm
ABLIC Inc.	



Feed direction →

No. MP005-A-C-SD-2.1

TITLE	SOT235-A-Carrier Tape
No.	MP005-A-C-SD-2.1
ANGLE	
UNIT	mm
ABLIC Inc.	



Enlarged drawing in the central part



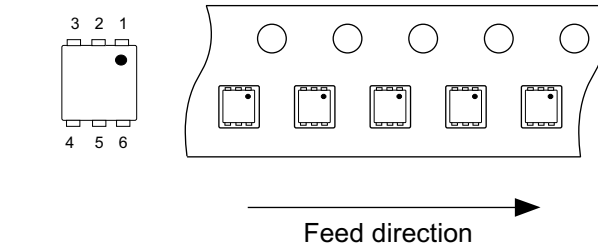
No. MP005-A-R-SD-1.1

TITLE	SOT235-A-Reel		
No.	MP005-A-R-SD-1.1		
ANGLE		QTY.	3,000
UNIT	mm		
ABLIC Inc.			



No. PI006-A-P-SD-2.1

TITLE	SNT-6A(H)-A-PKG Dimensions
No.	PI006-A-P-SD-2.1
ANGLE	
UNIT	mm
ABLIC Inc.	

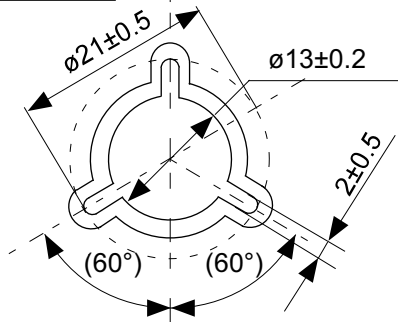


No. PI006-A-C-SD-2.0

TITLE	SNT-6A(H)-A-Carrier Tape
No.	PI006-A-C-SD-2.0
ANGLE	
UNIT	mm
ABLIC Inc.	



Enlarged drawing in the central part



No. PI006-A-R-SD-1.0

TITLE	SNT-6A(H)-A-Reel		
No.	PI006-A-R-SD-1.0		
ANGLE		QTY.	5,000
UNIT	mm		
ABLIC Inc.			



※1. ランドパターンの幅に注意してください (0.25 mm min. / 0.30 mm typ.).

※2. パッケージ中央にランドパターンを広げないでください (1.30 mm ~ 1.40 mm)。

- 注意
1. パッケージのモールド樹脂下にシルク印刷やハンダ印刷などしないでください。
 2. パッケージ下の配線上のソルダーレジストなどの厚みをランドパターン表面から0.03 mm以下にしてください。
 3. マスク開口サイズと開口位置はランドパターンと合わせてください。
 4. 詳細は“SNTパッケージ活用の手引き”を参照してください。

※1. Pay attention to the land pattern width (0.25 mm min. / 0.30 mm typ.).

※2. Do not widen the land pattern to the center of the package (1.30 mm to 1.40 mm).

- Caution**
1. Do not do silkscreen printing and solder printing under the mold resin of the package.
 2. The thickness of the solder resist on the wire pattern under the package should be 0.03 mm or less from the land pattern surface.
 3. Match the mask aperture size and aperture position with the land pattern.
 4. Refer to "SNT Package User's Guide" for details.

※1. 请注意焊盘模式的宽度 (0.25 mm min. / 0.30 mm typ.).

※2. 请勿向封装中间扩展焊盘模式 (1.30 mm ~ 1.40 mm)。

- 注意
1. 请勿在树脂型封装的下面印刷丝网、焊锡。
 2. 在封装下、布线上的阻焊膜厚度 (从焊盘模式表面起) 请控制在 0.03 mm 以下。
 3. 钢网的开口尺寸和开口位置请与焊盘模式对齐。
 4. 详细内容请参阅“SNT封装的应用指南”。

No. PI006-A-L-SD-4.1

TITLE	SNT-6A(H)-A -Land Recommendation
No.	PI006-A-L-SD-4.1
ANGLE	
UNIT	mm
ABLIC Inc.	

免責事項 (取り扱い上の注意)

1. 本資料に記載のすべての情報 (製品データ、仕様、図、表、プログラム、アルゴリズム、応用回路例等) は本資料発行時点のものであり、予告なく変更することがあります。
2. 本資料に記載の回路例、使用方法は参考情報であり、量産設計を保証するものではありません。
本資料に記載の情報を使用したことによる、本資料に記載の製品 (以下、本製品といいます) に起因しない損害や第三者の知的財産権等の権利に対する侵害に関し、弊社はその責任を負いません。
3. 本資料に記載の内容に記述の誤りがあり、それに起因する損害が生じた場合において、弊社はその責任を負いません。
4. 本資料に記載の範囲内の条件、特に絶対最大定格、動作電圧範囲、電気的特性等に注意して製品を使用してください。
本資料に記載の範囲外の条件での使用による故障や事故等に関する損害等について、弊社はその責任を負いません。
5. 本製品の使用にあたっては、用途および使用する地域、国に対応する法規制、および用途への適合性、安全性等を確認、試験してください。
6. 本製品を輸出する場合は、外国為替および外国貿易法、その他輸出関連法令を遵守し、関連する必要な手続きを行ってください。
7. 本製品を大量破壊兵器の開発や軍事利用の目的で使用および、提供 (輸出) することは固くお断りします。核兵器、生物兵器、化学兵器およびミサイルの開発、製造、使用もしくは貯蔵、またはその他の軍事用途を目的とする者へ提供 (輸出) した場合、弊社はその責任を負いません。
8. 本製品は、身体、生命および財産に損害を及ぼすおそれのある機器または装置の部品 (医療機器、防災機器、防犯機器、燃焼制御機器、インフラ制御機器、車両機器、交通機器、車載機器、航空機器、宇宙機器、および原子力機器等) として設計されたものではありません。ただし、弊社が車載用等の用途を指定する場合を除きます。上記の機器および装置には、弊社の書面による許可なくして使用しないでください。
特に、生命維持装置、人体に埋め込んで使用する機器等、直接人命に影響を与える機器には使用できません。
これらの用途への利用を検討の際には、必ず事前に弊社営業部にご相談ください。
また、弊社指定の用途以外に使用されたことにより発生した損害等について、弊社はその責任を負いません。
9. 半導体製品はある確率で故障、誤動作する場合があります。
本製品の故障や誤動作が生じた場合でも人身事故、火災、社会的損害等発生しないように、お客様の責任において冗長設計、延焼対策、誤動作防止等の安全設計をしてください。
また、システム全体で十分に評価し、お客様の責任において適用可否を判断してください。
10. 本製品は、耐放射線設計しておりません。お客様の用途に応じて、お客様の製品設計において放射線対策を行ってください。
11. 本製品は、通常使用における健康への影響はありませんが、化学物質、重金属を含有しているため、口中には入れないようにしてください。また、ウエハ、チップの破断面は鋭利な場合がありますので、素手で接触の際は怪我等に注意してください。
12. 本製品を廃棄する場合には、使用する地域、国に対応する法令を遵守し、適切に処理してください。
13. 本資料は、弊社の著作権、ノウハウに係わる内容も含まれております。
本資料中の記載内容について、弊社または第三者の知的財産権、その他の権利の実施、使用を許諾または保証するものではありません。本資料の一部または全部を弊社の許可なく転載、複製し、第三者に開示することは固くお断りします。
14. 本資料の内容の詳細については、弊社営業部までお問い合わせください。

2.0-2018.01